



# แผนอัตรากำลัง 3 ปี

(ฉบับปรับปรุงครั้งที่ 1) พ.ศ.2561

ของ

องค์การบริหารส่วนตำบลกำเนิดนพคุณ  
อำเภอบางสะพาน จังหวัดประจวบคีรีขันธ์  
ประจำปีงบประมาณ พ.ศ. 2561-2563



# แผนอัตรากำลัง 3 ปี

(ฉบับปรับปรุงครั้งที่ 1) พ.ศ.2561

ของ

องค์การบริหารส่วนตำบลกำเนิดนพคุณ  
อำเภอบางสะพาน จังหวัดประจวบคีรีขันธ์  
ประจำปีงบประมาณ พ.ศ. 2561-2563



ประกาศองค์การบริหารส่วนตำบลกำเนิดนพคุณ  
เรื่อง แผนอัตรากำลัง ๓ ปี ประจำปีงบประมาณ พ.ศ. ๒๕๖๑ - ๒๕๖๓  
(ฉบับปรับปรุง ครั้งที่ ๑)

ตามที่องค์การบริหารส่วนตำบลกำเนิดนพคุณ ได้เสนอขอความเห็นชอบปรับปรุงแผนอัตรากำลัง ๓ ปี ประจำปีงบประมาณ พ.ศ. ๒๕๖๑ - ๒๕๖๓ (ฉบับปรับปรุงครั้งที่ ๑) โดยถือปฏิบัติตามความหลักเกณฑ์และเงื่อนไขเกี่ยวกับการบริหารงานบุคคลขององค์การบริหารส่วนตำบล ลงวันที่ ๒๔ ตุลาคม ๒๕๕๕ และที่แก้ไขเพิ่มเติม และคณะกรรมการพนักงานส่วนตำบลจังหวัดประจวบคีรีขันธ์ (ก.อบต.จังหวัด) ในการประชุมครั้งที่ ๕/๒๕๖๑ เมื่อวันที่ ๒๕ พฤษภาคม ๒๕๖๑ ได้มีมติเห็นชอบให้องค์การบริหารส่วนตำบลกำเนิดนพคุณปรับปรุงแผนอัตรากำลัง ๓ ปี นั้น

อาศัยอำนาจตามประกาศคณะกรรมการพนักงานส่วนตำบลจังหวัดประจวบคีรีขันธ์ (ก.อบต.จังหวัด) เรื่องหลักเกณฑ์และเงื่อนไขเกี่ยวกับการบริหารงานบุคคลขององค์การบริหารส่วนตำบล ลงวันที่ ๒๔ ตุลาคม ๒๕๕๕ และที่แก้ไขเพิ่มเติม ข้อ ๓๗ องค์การบริหารส่วนตำบลกำเนิดนพคุณ จึงปรับปรุงแผนอัตรากำลัง ๓ ปี ประจำปีงบประมาณ พ.ศ. ๒๕๖๑ - ๒๕๖๓ (ฉบับปรับปรุงครั้งที่ ๑) และขอประกาศใช้แผนอัตรากำลัง ๓ ปี ดังกล่าว เพื่อเป็นกรอบในการกำหนดตำแหน่งและการใช้ตำแหน่งตามระยะเวลาที่กำหนดขององค์การบริหารส่วนตำบลกำเนิดนพคุณ ต่อไป

จึงประกาศให้ทราบโดยทั่วกัน

ประกาศ ณ วันที่ ๒๕ มิถุนายน พ.ศ. ๒๕๖๑

(นายเกียง กิตติพงศ์ธนกิจ)

นายกองค์การบริหารส่วนตำบลกำเนิดนพคุณ

## สารบัญ

เรื่อง	หน้า
1. หลักการและเหตุผล	1
2. วัตถุประสงค์	2
3. กรอบแนวคิดในการจัดทำแผนอัตรากำลัง 3 ปี	3
4. สภาพปัญหา ความต้องการของประชาชน	4
5. ภารกิจ อำนาจหน้าที่ขององค์การบริหารส่วนตำบลกำเนิดนพคุณ	6
6. ภารกิจหลัก และภารกิจรอง	10
7. สรุปปัญหาและแนวทางในการบริหารงานบุคคล	11
8. โครงสร้างการกำหนดส่วนราชการ	12
9. ภาระค่าใช้จ่ายเกี่ยวกับเงินเดือน	22
10. แผนภูมิโครงสร้างการแบ่งส่วนราชการตามแผนอัตรากำลัง 3 ปี	26
11. บัญชีแสดงจัดคนลงสู่ตำแหน่งและการกำหนดเลขที่ตำแหน่งในส่วนราชการ	30
12. แนวทางการพัฒนาข้าราชการหรือพนักงานส่วนท้องถิ่น	33
13. ประกาศคุณธรรม จริยธรรมของข้าราชการหรือพนักงานส่วนท้องถิ่น	34

### ภาคผนวก

- คำสั่งองค์การบริหารส่วนตำบลกำเนิดนพคุณ ที่ 182 /2561 ลงวันที่ 22 มีนาคม 2561 เรื่อง แต่งตั้งคณะกรรมการปรับปรุงทำแผนอัตรากำลัง 3 ปี ปีงบประมาณ 2561 - 2563 แก้ไขเพิ่มเติม (ครั้งที่ 1)

## 1. หลักการและเหตุผล

องค์การบริหารส่วนตำบลกำเนิดนพคุณได้ดำเนินการจัดทำแผนอัตรากำลัง 3 ปี ประจำปีงบประมาณ พ.ศ.2561 - 2563 ซึ่งมีเนื้อหาสาระที่เกี่ยวกับหลักเกณฑ์ การกำหนดตำแหน่งและใช้ตำแหน่งพนักงานส่วนตำบล โดยมีหลักการและเหตุผลดังต่อไปนี้

1.1 ประกาศคณะกรรมการกลางพนักงานส่วนตำบล (ก.อบต.) เรื่อง มาตรฐานทั่วไปเกี่ยวกับอัตราตำแหน่ง และมาตรฐานของตำแหน่ง กำหนดให้คณะกรรมการพนักงานส่วนตำบล (ก.อบต.จังหวัด) กำหนดตำแหน่งพนักงานส่วนตำบล ว่าจะมีตำแหน่งใด ระดับใด อยู่ในส่วนราชการใด จำนวนเท่าใด ให้คำนึงถึงภาระหน้าที่ความรับผิดชอบ ลักษณะงานที่ต้องปฏิบัติ ความยาก ปริมาณและคุณภาพของงาน ตลอดจนทั้งภาระค่าใช้จ่ายขององค์การบริหารส่วนตำบล ที่จะต้องจ่ายในด้านบุคคล โดยให้องค์การบริหารส่วนตำบลจัดทำแผนอัตรากำลังของพนักงานส่วนตำบล เพื่อใช้ในการกำหนดตำแหน่งโดยความเห็นชอบของคณะกรรมการกลางพนักงานส่วนตำบล (ก.อบต.) ทั้งนี้ ให้เป็นไปตามหลักเกณฑ์ และวิธีการที่คณะกรรมการกลางพนักงานส่วนตำบล (ก.อบต.) กำหนด

1.2 คณะกรรมการกลางพนักงานส่วนตำบล (ก.อบต.) ได้มีมติเห็นชอบประกาศการกำหนดตำแหน่งพนักงานส่วนตำบล โดยกำหนดแนวทางให้องค์การบริหารส่วนตำบล จัดทำแผนอัตรากำลังขององค์กรปกครองส่วนท้องถิ่น เพื่อเป็นกรอบในการกำหนดตำแหน่งและการใช้ตำแหน่งพนักงานส่วนตำบล โดยเสนอให้คณะกรรมการพนักงานส่วนตำบล (ก.อบต.จังหวัด) พิจารณาให้ความเห็นชอบโดยกำหนดให้องค์การบริหารส่วนตำบล แต่งตั้งคณะกรรมการจัดทำแผนอัตรากำลัง วิเคราะห์อำนาจหน้าที่และภารกิจขององค์การบริหารส่วนตำบล วิเคราะห์ความต้องการกำลังคน วิเคราะห์การวางแผนการใช้กำลังคน จัดทำกรอบอัตรากำลัง และกำหนดหลักเกณฑ์และเงื่อนไข ในการกำหนดตำแหน่งข้าราชการหรือพนักงานส่วนท้องถิ่นตามแผนอัตรากำลัง 3 ปี

1.3 ประกาศคณะกรรมการกลางข้าราชการหรือพนักงานส่วนท้องถิ่น (ก.กลาง) เรื่องมาตรฐานทั่วไปเกี่ยวกับพนักงานจ้าง ลงวันที่ 12 พฤษภาคม 2547 โดยมาตรฐานทั่วไปเกี่ยวกับพนักงานจ้างสำหรับองค์กรปกครองส่วนท้องถิ่นดังกล่าว กำหนดเพื่อเป็นการปรับปรุงแนวทางการบริหารงานบุคคลของลูกจ้างให้เกิดความเหมาะสมและให้การปฏิบัติหน้าที่ราชการขององค์กรปกครองส่วนท้องถิ่นเกิดความคล่องตัว ประสิทธิภาพ ประสิทธิผลและประโยชน์สูงสุดในการบริหารงานบุคคลขององค์กรปกครองส่วนท้องถิ่น โดยได้กำหนดให้คณะกรรมการข้าราชการหรือพนักงานส่วนท้องถิ่นนำมาตรฐานทั่วไปเกี่ยวกับพนักงานจ้างมากำหนดเป็นประกาศหลักเกณฑ์และเงื่อนไขเกี่ยวกับพนักงานจ้าง พร้อมทั้งให้องค์กรปกครองส่วนท้องถิ่นดำเนินการจัดทำแผนอัตรากำลัง 3 ปี ตามประกาศคณะกรรมการข้าราชการหรือพนักงานส่วนท้องถิ่น เรื่อง มาตรฐานทั่วไปเกี่ยวกับพนักงานจ้าง (ฉบับที่ 3) ลงวันที่ 10 กรกฎาคม 2557 และตามประกาศคณะกรรมการข้าราชการหรือพนักงานส่วนท้องถิ่น เรื่อง มาตรฐานทั่วไปเกี่ยวกับพนักงานจ้าง (ฉบับที่ 4) ลงวันที่ 19 สิงหาคม 2558

1.4 จากหลักการและเหตุผลดังกล่าว องค์การบริหารส่วนตำบลกำเนิดนพคุณ จึงได้จัดทำแผนอัตรากำลัง 3 ปี สำหรับปีงบประมาณ พ.ศ. 2561 - 2563

## 2. วัตถุประสงค์

2.1 เพื่อให้องค์การบริหารส่วนตำบลกำเนิดนพคุณ มีโครงสร้างการแบ่งงานและระบบงานที่เหมาะสม ไม่ซ้ำซ้อน

2.2 เพื่อให้องค์การบริหารส่วนตำบลกำเนิดนพคุณ มีการกำหนดตำแหน่งการจัดอัตรากำลังโครงสร้างให้เหมาะสมกับอำนาจหน้าที่ขององค์การบริหารส่วนตำบล ตามพระราชบัญญัติสภาตำบลและองค์การบริหารส่วนตำบล พ.ศ. 2537 แก้ไขเพิ่มเติมถึงฉบับที่ 6 พ.ศ. 2552 และตามพระราชบัญญัติกำหนดแผนและขั้นตอนการกระจายอำนาจให้องค์กรปกครองส่วนท้องถิ่น พ.ศ.2542 และกฎหมายอื่นที่เกี่ยวข้อง

2.3 เพื่อให้คณะกรรมการพนักงานส่วนตำบล (ก.อบต.จังหวัด) สามารถตรวจสอบการกำหนดตำแหน่งและการใช้ตำแหน่งข้าราชการหรือพนักงานส่วนท้องถิ่น และพนักงานจ้างว่าถูกต้องเหมาะสมหรือไม่

2.4 เพื่อเป็นแนวทางในการดำเนินการวางแผนการใช้อัตรากำลัง การพัฒนาบุคลากรขององค์การบริหารส่วนตำบลกำเนิดนพคุณ

2.5 เพื่อให้องค์การบริหารส่วนตำบลกำเนิดนพคุณ สามารถวางแผนอัตรากำลัง ในการบรรจุแต่งตั้งข้าราชการเพื่อให้การบริหารงาน ขององค์การบริหารส่วนตำบลกำเนิดนพคุณ เกิดประโยชน์ต่อประชาชน เกิดผลสัมฤทธิ์ต่อภารกิจตามอำนาจหน้าที่ มีประสิทธิภาพ มีความคุ้มค่าสามารถลดขั้นตอนการปฏิบัติงาน มีการลดภารกิจและยุบเลิกหน่วยงานที่ไม่จำเป็นการปฏิบัติภารกิจสามารถตอบสนองความต้องการของประชาชนได้เป็นอย่างดี

2.6 เพื่อให้องค์การบริหารส่วนตำบลกำเนิดนพคุณ สามารถควบคุมภาระค่าใช้จ่ายด้านการบริหารงานบุคคลให้เป็นไปตามที่กฎหมายกำหนด

2.7 เพื่อให้องค์การบริหารส่วนตำบลกำเนิดนพคุณ มีการกำหนดตำแหน่งอัตรากำลังของบุคลากรที่สามารถตอบสนองการปฏิบัติงานขององค์การบริหารส่วนตำบลกำเนิดนพคุณ ที่มีความจำเป็นเร่งด่วน และสนองนโยบายของรัฐบาล หรือมติคณะรัฐมนตรี หรือนโยบายขององค์การบริหารส่วนตำบลกำเนิดนพคุณ

### 3. กรอบแนวคิดในการจัดทำแผนอัตรากำลัง 3 ปี

องค์การบริหารส่วนตำบลกำเนิดนพคุณ ได้แต่งตั้งคณะกรรมการจัดทำแผนอัตรากำลัง 3 ปี ประกอบด้วยนายกองค์การบริหารส่วนตำบล เป็นประธาน ปลัดองค์การบริหารส่วนตำบล หัวหน้าส่วนราชการ เป็นกรรมการ และมีพนักงานส่วนท้องถิ่น 1 คน เป็นเลขานุการ โดยมีขอบเขตเนื้อหาครอบคลุมในเรื่องต่าง ๆ ดังต่อไปนี้

3.1 วิเคราะห์ภารกิจ อำนาจหน้าที่ความรับผิดชอบขององค์การบริหารส่วนตำบลกำเนิดนพคุณ ตามกฎหมายจัดตั้งองค์กรปกครองส่วนท้องถิ่นแต่ละประเภท และตามพระราชบัญญัติแผนและขั้นตอนการกระจายอำนาจให้องค์กรปกครองส่วนท้องถิ่น พ.ศ. 2542 ตลอดจนกฎหมายอื่นให้สอดคล้องกับแผนพัฒนาเศรษฐกิจและสังคมแห่งชาติ แผนพัฒนาจังหวัด แผนพัฒนาอำเภอ แผนพัฒนาตำบล นโยบายของรัฐบาล นโยบายของผู้บริหาร และสภาพปัญหาขององค์การบริหารส่วนตำบลกำเนิดนพคุณ เพื่อให้การดำเนินงานขององค์การบริหารส่วนตำบลกำเนิดนพคุณ บรรลุผลตามพันธกิจที่ตั้งไว้โดยพันธกิจที่องค์การบริหารส่วนตำบลกำเนิดนพคุณกำหนดไว้มีทั้งหมด 6 พันธกิจด้วยกัน ดังนี้

1) พัฒนาแหล่งท่องเที่ยวทางธรรมชาติ สถานที่สาธารณะ และส่งเสริมการท่องเที่ยวเชิงอนุรักษ์ในท้องถิ่น

2) ส่งเสริมสนับสนุนการเกษตรให้มีคุณภาพ ปลอดภัย พืช เกษตรกรมีรายได้เพิ่มขึ้น เกิดความมั่นคงและยั่งยืนตามแนวปรัชญาเศรษฐกิจพอเพียงเป็นหลัก

3) ส่งเสริมสนับสนุนการศึกษาให้มีมาตรฐานและพัฒนาผู้เรียนอย่างเต็มศักยภาพ รวมถึงการพัฒนาด้านสังคม และคุณภาพชีวิต

4) สร้าง ฟื้นฟูชุมชน และการบริหารจัดการทรัพยากรธรรมชาติและสิ่งแวดล้อม

5) พัฒนาระบบบริหารงานให้มีความครอบคลุมทุกภาคส่วน

6) พัฒนาเส้นทางคมนาคม แหล่งน้ำ และสาธารณสุข

3.2 กำหนดโครงสร้างการแบ่งส่วนราชการภายในและการจัดระบบงาน เพื่อรองรับภารกิจตามอำนาจหน้าที่ความรับผิดชอบ ให้สามารถแก้ไขปัญหาของจังหวัดประจวบคีรีขันธ์ ได้อย่างมีประสิทธิภาพ

3.3 กำหนดตำแหน่งในประเภท สายงาน ระดับตำแหน่ง และจำนวนตำแหน่ง ให้เหมาะสม กับภาระหน้าที่ความรับผิดชอบ ปริมาณงาน และคุณภาพของงาน รวมทั้งสร้างความก้าวหน้าในสายอาชีพของกลุ่มงานต่าง ๆ

3.4 กำหนดความต้องการพนักงานจ้างในองค์การบริหารส่วนตำบลกำเนิดนพคุณ โดยให้หัวหน้าส่วนราชการเข้ามามีส่วนร่วม เพื่อกำหนดความจำเป็นและความต้องการในการใช้พนักงานจ้างให้ตรงกับภารกิจและอำนาจหน้าที่ที่ต้องปฏิบัติอย่างแท้จริง และต้องคำนึงถึงโครงสร้างส่วนราชการ และจำนวนข้าราชการ ลูกจ้างประจำในองค์การบริหารส่วนตำบลกำเนิดนพคุณ ประกอบการกำหนดประเภทตำแหน่งพนักงานจ้าง

3.5 จัดทำกรอบอัตรากำลัง 3 ปี โดยภาระค่าใช้จ่ายด้านการบริหารงานบุคคลต้องไม่เกินร้อยละสิบของงบประมาณรายจ่าย

3.6 ให้ข้าราชการหรือพนักงานส่วนท้องถิ่นทุกคน ได้รับการพัฒนาความรู้ความสามารถอย่างน้อยปีละ 1 ครั้ง

#### 4. สภาพปัญหาของพื้นที่และความต้องการของประชาชน

องค์การบริหารส่วนตำบลกำเนิดนพคุณ เป็นหน่วยการบริหารราชการส่วนท้องถิ่นที่จัดตั้งตามพระราชบัญญัติสภาตำบลและองค์การบริหารส่วนตำบล พ.ศ.2537 และที่แก้ไขเพิ่มเติมถึง (ฉบับที่ 6) พ.ศ.2552 มีภารกิจ อำนาจหน้าที่ เป็นไปตามระเบียบข้อบังคับและกฎหมาย จึงได้วิเคราะห์สภาพปัญหาเพื่อสะดวกในการดำเนินการแก้ไขให้ตรงกับความต้องการของประชาชนอย่างแท้จริง

##### 1. ด้านโครงสร้างพื้นฐาน

1. การคมนาคมขนส่งระหว่างหมู่บ้านไม่สะดวก
2. ไฟฟ้าคร้วเรื้อนและไฟฟ้าสาธารณะไม่เพียงพอ
3. คุณภาพและความเพียงพอของน้ำใช้
4. ปัญหาการระบายน้ำ
5. ปัญหาขาดแหล่งน้ำเพื่อการเกษตร และอุปโภค-บริโภคในฤดูแล้ง
6. ปัญหาการไม่มีเอกสารสิทธิในที่ดินทำกินเป็นของตนเอง

##### 2. ด้านเศรษฐกิจ

1. ปัญหาการขาดความรู้ โอกาสในการประกอบอาชีพ
2. ปัญหาการขาดการรวมกลุ่มอาชีพ
3. ความรู้ทางด้านเทคโนโลยีการพัฒนาการเกษตร
4. ปัญหากลุ่มอาชีพต่าง ๆ ขาดความรู้ความชำนาญในการประกอบอาชีพ

##### 3. ด้านสังคม - การศึกษา

1. ปัญหาการให้บริการสุขภาพของผู้สูงอายุ เด็ก สตรี คนพิการ และผู้ด้อยโอกาสทางสังคมไม่ทั่วถึง
2. ปัญหาการแพร่ระบาดของยาเสพติดและโรคเอดส์
3. ปัญหาการขาดแหล่งข้อมูลข่าวสาร
4. การขาดโอกาสในการศึกษาและการศึกษานอกระบบ

##### 4. ด้านการเมือง - การบริหาร

1. ความเข้มแข็งขององค์กรภาคประชาชน
2. จำนวนบุคลากรไม่เพียงพอกับภารกิจในการปฏิบัติงาน
3. เครื่องมือเครื่องใช้ในการปฏิบัติงานไม่เพียงพอ

##### 5. ด้านทรัพยากรธรรมชาติและสิ่งแวดล้อม

1. ปัญหาน้ำเสียจากสารพิษที่ฉีดทางการเกษตรของเกษตรกรและน้ำเสียจากการเลี้ยงสัตว์
2. ปัญหาการบุกรุกป่าสงวน
3. น้ำในลำห้วยต้นเขินมีวัชพืชปกคลุมและไม่สามารถกักเก็บน้ำได้ ทำให้ไม่สามารถนำน้ำมาใช้ในการประกอบอาชีพเกษตรกรรมและอุปโภค - บริโภค ได้ในช่วงฤดูแล้งและในฤดูฝนน้ำระบายไม่ทัน ทำให้น้ำไหลท่วมพืชผลการเกษตรและบ้านเรือนราษฎร
4. ปัญหาการถมที่ดินทับทางเดินน้ำตามธรรมชาติ

## ความต้องการของประชาชน

1. ความต้องการด้านโครงสร้างพื้นฐาน
  1. การคมนาคมที่สะดวก
  2. มีไฟฟ้าในครัวเรือน ตามจุดสำคัญและขยายเขตไฟฟ้าในหมู่บ้าน
  3. มีการจัดการระบบระบายน้ำ
  4. มีน้ำประปาที่สะอาดเพื่อการอุปโภคและบริโภค
  5. ขยายเขตประปาให้ครบทุกครัวเรือน
  6. ต้องการให้มีน้ำใช้ในการเกษตรกรรมอย่างทั่วถึงและเพียงพอ
  7. มีสิทธิในการทำกิน
2. ความต้องการด้านเศรษฐกิจ
  1. การพัฒนาส่งเสริมอาชีพและอาชีพเสริม
  2. ความรู้ด้านวิชาการในการเพิ่มประสิทธิภาพในการผลิต
3. ความต้องการด้านสังคม - การศึกษา
  1. การได้รับการคุ้มครองด้านการรักษาพยาบาลและสิทธิประโยชน์ต่าง ๆ
  2. การส่งเสริม สนับสนุน การออกกำลังกาย
  3. มีกิจกรรมทางศาสนาวัฒนธรรมและกีฬาภายในตำบลให้มากขึ้น
  4. สถานที่ให้บริการข้อมูลข่าวสาร
  5. ต้องการสื่อการเรียนการสอนที่ทันสมัย
4. ความต้องการด้านการเมือง - การบริหาร
  1. ส่งเสริมการมีส่วนร่วมในรูปแบบประชาคม
  2. จัดการฝึกอบรมพนักงานส่วนตำบลและสมาชิกองค์การบริหารส่วนตำบล
  3. มีเครื่องมือที่ใช้ในการติดต่อสื่อสาร เช่น โทรศัพท์ โทรสาร รด
  4. จัดหาวัสดุอุปกรณ์สำนักงานให้มีเพียงพอและเหมาะสม เช่น คอมพิวเตอร์
  5. ให้สมาชิกมีความกระตือรือร้นในการเรียนรู้เพื่อปฏิบัติงานให้มีประสิทธิภาพมากขึ้น
  6. การให้บริการประชาชนที่มีประสิทธิภาพ
5. ความต้องการด้านทรัพยากรธรรมชาติและสิ่งแวดล้อม
  1. ให้ความรู้ในการปรับปรุงคุณภาพของดินและสนับสนุนแนะนำการปลูกพืชที่เหมาะสมกับสภาพดินในพื้นที่นั้น
  2. ให้ความรู้ในการดูแลบำบัดน้ำเสีย
  3. ส่งเสริมให้มีการปลูกป่าชุมชน
  4. ส่งเสริมให้มีการอนุรักษ์แหล่งต้นน้ำ การบำรุง ดูแลรักษา อนุรักษ์แหล่งน้ำ และสัตว์น้ำ
  5. ให้ความรู้ความเข้าใจเกี่ยวกับขุดดินถมดิน

## 5. ภารกิจ อำนาจหน้าที่ขององค์การบริหารส่วนตำบลกำเนิดนพคุณ

การพัฒนาท้องถิ่นขององค์การบริหารส่วนตำบลกำเนิดนพคุณ เป็นการสร้างความเข้มแข็งของชุมชนในการร่วมคิดร่วมแก้ไขปัญหา ร่วมสร้าง ร่วมจัดทำ ส่งเสริมความเข้มแข็งของชุมชนในเขตพื้นที่ขององค์การบริหารส่วนตำบลกำเนิดนพคุณ ให้มีส่วนร่วมในการพัฒนาท้องถิ่นในทุกด้าน การพัฒนาจะสมบูรณ์ได้ จำเป็นต้องอาศัยความร่วมมือของชุมชนในพื้นที่ให้เกิดความตระหนักร่วมกันแก้ไขปัญหาและความเข้าใจในแนวทางแก้ไขปัญหากันอย่างจริงจัง

องค์การบริหารส่วนตำบลกำเนิดนพคุณ ยังได้เน้นให้คนเป็นศูนย์กลางของการพัฒนาในทุกกลุ่ม ทุกวัยของประชากร นอกจากนั้นยังได้เน้นการส่งเสริม และสนับสนุนให้การศึกษาเด็กก่อนวัยเรียน และพัฒนาเยาวชนให้พร้อมที่จะเป็นบุคลากรที่มีคุณภาพ โดยยึดกรอบแนวทางในการจัดระเบียบการศึกษา ส่วนด้านพัฒนาอาชีพจะเน้นพัฒนาเศรษฐกิจชุมชนพึ่งตนเองในท้องถิ่น และการจัดตั้งเศรษฐกิจแบบพอเพียง โดยการมีส่วนร่วม

การวิเคราะห์ภารกิจ อำนาจหน้าที่ขององค์การบริหารส่วนตำบลกำเนิดนพคุณ ตามพระราชบัญญัติสภาตำบลและองค์การบริหารส่วนตำบล พ.ศ.๒๕๓๗ แก้ไขเพิ่มเติมถึง (ฉบับที่๖) พ.ศ.๒๕๕๒ และตามพระราชบัญญัติกำหนดแผนและขั้นตอนการกระจายอำนาจให้องค์กรปกครองส่วนท้องถิ่น พ.ศ.๒๕๔๒ แก้ไขเพิ่มเติมถึง พ.ศ.๒๕๕๑ และรวบรวมกฎหมายอื่นขององค์การบริหารส่วนตำบลใช้เทคนิค SWOT เข้ามาช่วย ดังนี้

จุดแข็ง (Strength)	จุดอ่อน (Weakness)
<p>1. ยุทธศาสตร์และการจัดทำแผน มีการจัดทำแผนโดยผ่านกระบวนการต่างๆ ตามระเบียบ กฎหมาย แผนพัฒนาเป็นไปตามรูปแบบ ตามระเบียบกฎหมายที่เกี่ยวข้องกำหนด</p> <p>2. การพัฒนาทรัพยากรบุคคล มีการพัฒนาอย่างต่อเนื่อง ผู้บริหารให้การสนับสนุนและส่งเสริมในการพัฒนาบุคลากรอย่างต่อเนื่อง</p> <p>3. วัฒนธรรมการทำงานร่วมกันในองค์กรเป็นลักษณะเหมือนพี่น้อง</p> <p>4. รูปแบบการให้บริการ เน้นประชาชนเป็นศูนย์กลาง ทำให้ประชาชนมีความพึงพอใจในการให้บริการอยู่ในระดับดี</p> <p>5. พื้นที่ภายในตำบลเป็นพื้นที่ ที่เหมาะแก่การประกอบอาชีพทางการเกษตร</p> <p>6. ด้วยลักษณะทำเลที่ตั้งของตำบลกำเนิดนพคุณมีเส้นทางสายหลัก 3 สาย คือ ถนนเพชรเกษม- ชายทะเล ถนนท่าหล่อง-หนองระแวง และถนนไทรคู่- เขาน้อย ซึ่งเป็นเส้นทางหลักและเป็นศูนย์กลางทางเศรษฐกิจ ทำให้พื้นที่ มีศักยภาพด้านการค้าขาย การขนส่ง</p>	<p>1. การบริหารจัดการภายในไม่เข้มแข็ง</p> <p>2. สาธารณูปโภคพื้นฐานไม่เพียงพอ</p> <p>3. ขาดการบริหารจัดการน้ำภายในตำบลอย่างเป็นระบบ สำหรับใช้เป็นน้ำต้นทุนในด้านการเกษตร รวมทั้งเพื่อการอุปโภคบริโภคอย่างยั่งยืน</p> <p>4. ประชาชนมีค่านิยมในการรอรับความช่วยเหลือจากหน่วยงานภาครัฐ</p> <p>5. งบประมาณ ค่อนข้างน้อยและจำกัด ไม่เพียงพอต่อการบริหาร การดำเนินการเพื่อแก้ไขปัญหาความต้องการของประชาชนไม่ทั่วถึงและไม่ครอบคลุมทุกด้าน ขาดความชัดเจนในการดำเนินงาน</p> <p>6. กลุ่มผลิตภัณฑ์ชุมชน/องค์กรภาคเกษตรขาดความรู้ความสามารถในการบริหารจัดการ และขาดศักยภาพในการดำเนินกิจกรรมร่วมกัน</p> <p>7. ปัญหาเรื่องการแพร่ระบาดของยาเสพติดในพื้นที่เพิ่มมากขึ้น</p> <p>8. ประชาชนยังขาดความรู้ความเข้าใจ และทัศนคติที่ดีต่อการเมืองและการบริหาร</p>

จุดแข็ง (Strength) (ต่อ)	จุดอ่อน (Weakness) (ต่อ)
<p>7. ชุมชนมีภูมิปัญญาท้องถิ่นด้านการเกษตรอินทรีย์ ด้านหมอบ้าน ด้านหัตถกรรม ด้านศิลปวัฒนธรรม ส่งผลต่อการพัฒนา</p> <p>8. มีพื้นที่และลักษณะดินเหมาะสมสำหรับการปลูกพืชเศรษฐกิจ เช่น ยางพารา ปาล์ม โดยเฉพาะสับปะรด ซึ่งเป็นผลผลิตทางการเกษตรที่สำคัญ</p> <p>9. มีหน่วยงานราชการ รัฐวิสาหกิจ สถานศึกษา โรงงาน ที่สำคัญๆ ตั้งอยู่ในพื้นที่ เช่น สำนักงานไฟฟ้า ส่วนภูมิภาค สำนักงานเกษตรอำเภอ สหกรณ์การเกษตรอำเภอ ฯลฯ</p>	<p>9. บุคลากรตามโครงสร้างส่วนราชการ ยังไม่เป็นตามแผนอัตรากำลังทำให้มีการปฏิบัติงานหลายหน้าที่ ซึ่งทำให้ประสิทธิภาพการทำงานลดลง</p> <p>10. ขาดบุคลากรที่มีความชำนาญเฉพาะด้านและมีบุคลากรไม่เพียงพอ</p> <p>11. งบประมาณมีจำกัด ทำให้การพัฒนาองค์การบริหารส่วนตำบลไม่ครอบคลุมในทุกๆ ด้าน</p> <p>12. ยังไม่มีระบบการจัดเก็บฐานข้อมูล (DATA) ที่ดี</p> <p>13. การปฏิบัติงานตามนโยบายต่างๆ ยังขาดความร่วมมือที่ดีจากชุมชน</p> <p>14. ประชาชนและองค์กรปกครองส่วนท้องถิ่น ยังไม่มีส่วนร่วมในการบริหารจัดการมากนัก</p> <p>15. อุปกรณ์/เครื่องมือในการปฏิบัติงานไม่เพียงพอ</p> <p>16. เกษตรกรขาดการรวมกลุ่ม ไม่มีอำนาจต่อรองราคาพืชผลทางการเกษตร</p> <p>17. ประชาชนในพื้นที่ไม่ค่อยให้ความสำคัญกับกฎหมายและข้อระเบียบของท้องถิ่น</p>
โอกาส (Opportunities)	อุปสรรค (Threats)
<p>1. รัฐบาลมีนโยบายส่งเสริมด้านการเกษตร การพัฒนาผลิตภัณฑ์ชุมชน</p> <p>2. นโยบายการส่งเสริมการพัฒนาท้องถิ่นของหน่วยงานที่เกี่ยวข้อง</p> <p>3. นโยบายด้านการอนุรักษ์ฟื้นฟูพื้นที่ป่า ที่สาธารณประโยชน์</p> <p>4. นโยบายด้านการสนับสนุนส่งเสริมการเกษตรแบบผสมผสาน เกษตรทางเลือก เกษตรอินทรีย์ การส่งเสริมอาชีพและพัฒนาฝีมือแรงงาน รวมถึงส่งเสริมให้มีการจัดตั้งกลุ่ม/รวมกลุ่มอาชีพต่างๆ</p> <p>5. การมีเส้นทางสายหลัก 3 สาย คือ ถนนเพชรเกษม-ชายทะเล ถนนท่าหล่อ - หนองระเวง และถนนไทรคู่ - เขาน้อย</p> <p>6. ภาคอุตสาหกรรมขยายตัวมากขึ้น</p>	<p>1. กระแสวัตถุนิยมทำให้วิถีชีวิตของคนเปลี่ยนไป ขาดภูมิคุ้มกันในตัวเอง เกิดการลอกเลียนแบบ ส่งผลต่อสถาบันครอบครัวอ่อนแอ</p> <p>2. ภาวะทางเศรษฐกิจที่ไม่ดีทำให้วิถีชีวิตของประชาชนเปลี่ยนไป</p> <p>3. ปัญหาการขัดแย้งทางการเมืองระดับชาติ</p> <p>4. การเข้าสู่ประชาคมอาเซียนทำให้สินค้าเกษตรมีการแข่งขันสูง ยากต่อการต่อราคาอย่างเป็นธรรมของผู้ผลิต</p> <p>5. การจัดสรรงบประมาณจากภาครัฐมีจำกัด ไม่เพียงพอต่อการพัฒนาองค์การบริหารส่วนตำบลในทุกด้าน</p> <p>6. การขัดแย้งของกลุ่มนักการเมืองท้องถิ่น มีผลต่อการประสานงาน การทำงานร่วมกันขององค์กรปกครองส่วนท้องถิ่น และเป็นอุปสรรคในการปฏิบัติงาน</p> <p>7. ประชาชนส่วนใหญ่ประกอบอาชีพเกษตรกร รายได้ไม่แน่นอน ราคาผลิตผลขึ้นอยู่กับจำนวนผลผลิตและความต้องการของตลาด</p> <p>8. หน่วยงานของราชการส่วนภูมิภาคและหน่วยงานราชการอื่นมีการมอบงานให้กับท้องถิ่นดำเนินการซึ่งมีความซ้ำซ้อนกัน</p>

## ยุทธศาสตร์องค์การบริหารส่วนตำบลกำเนदनพคุณ

### วิสัยทัศน์การพัฒนาขององค์การบริหารส่วนตำบลกำเนदनพคุณ

“การศึกษาก้าวไกล การเกษตรก้าวหน้า ส่งเสริมและพัฒนา น้อมนำปรัชญาเศรษฐกิจพอเพียง”

ทั้งนี้ เพื่อให้ทราบว่าองค์การบริหารส่วนตำบลกำเนदनพคุณ มีอำนาจหน้าที่ที่จะเข้าไปดำเนินการแก้ไขปัญหาในเขตพื้นที่ให้ตรงกับความต้องการของประชาชนได้อย่างไร โดยวิเคราะห์จุดแข็ง จุดอ่อน โอกาส ภัยคุกคาม ในการดำเนินการตามภารกิจตามหลัก SWOT องค์การบริหารส่วนตำบลกำเนदनพคุณ กำหนดวิธีการดำเนินการตามภารกิจสอดคล้องกับแผนพัฒนาเศรษฐกิจและสังคมแห่งชาติ แผนพัฒนาจังหวัด แผนพัฒนาอำเภอ แผนพัฒนาตำบล นโยบายของรัฐบาล และนโยบายของผู้บริหารท้องถิ่น ทั้งนี้ สามารถวิเคราะห์ภารกิจ ให้ตรงกับสภาพปัญหา โดยสามารถกำหนดแบ่งภารกิจได้ เป็น ๗ ด้าน ซึ่งภารกิจดังกล่าว ถูกกำหนดอยู่ในพระราชบัญญัติสภาตำบลและองค์การบริหารส่วนตำบล พ.ศ. ๒๕๓๗ แก้ไขเพิ่มเติมถึง (ฉบับที่ ๖) พ.ศ. ๒๕๕๒ และตามพระราชบัญญัติกำหนดแผนและขั้นตอนการกระจายอำนาจให้องค์กรปกครองส่วนท้องถิ่น พ.ศ. ๒๕๕๒ แก้ไขเพิ่มเติม ถึง พ.ศ. ๒๕๕๑ ดังนี้

#### 5.1 ด้านโครงสร้างพื้นฐาน มีภารกิจที่เกี่ยวข้อง ดังนี้

- (1) การสาธารณสุขการ
- (2) การจัดให้มีและการบำรุงทางน้ำและทางบก
- (3) การสร้างและบำรุงรักษาทางบกและทางน้ำที่เชื่อมต่อระหว่างองค์กรปกครองส่วนท้องถิ่นอื่น
- (4) การจัดให้มีและบำรุงทางระบายน้ำ
- (5) การจัดให้มีน้ำสะอาดหรือการประปา
- (6) การจัดให้มีน้ำเพื่อการอุปโภค บริโภคและการเกษตร
- (7) การจัดให้มีและการบำรุงการไฟฟ้าหรือแสงสว่างโดยวิธีอื่น

#### 5.2 ด้านส่งเสริมคุณภาพชีวิต มีภารกิจที่เกี่ยวข้อง ดังนี้

- (1) การจัดการศึกษา
- (2) การป้องกันและการควบคุมโรคติดต่อ
- (3) การสังคมสงเคราะห์ และการพัฒนาคุณภาพชีวิตเด็ก สตรี คนชราและผู้ด้อยโอกาส
- (4) การรักษาความสะอาดของถนน ทางเดิน และที่สาธารณะ
- (5) การส่งเสริมการพัฒนาสตรี เด็ก เยาวชน ผู้สูงอายุ และผู้พิการ
- (6) การจัดให้มีการบำรุงสถานที่สำหรับนันทนาการ การพักผ่อนหย่อนใจ สวนสาธารณะ  
ตลอดจนสถานที่ประชุมอบรมราษฎร
- (7) การสาธารณสุข การอนามัยครอบครัวและการรักษาพยาบาล
- (8) การบำรุงและส่งเสริมการทำมาหากินของราษฎร

#### 5.3 ด้านการจัดระเบียบชุมชน สังคม และการรักษาความสงบเรียบร้อย มีภารกิจที่เกี่ยวข้อง ดังนี้

- (1) การส่งเสริมประชาธิปไตย ความเสมอภาคและสิทธิเสรีภาพของประชาชน
- (2) การป้องกันและบรรเทาสาธารณภัย
- (3) การคุ้มครองดูแลรักษาทรัพย์สินอันเป็นสาธารณสมบัติของแผ่นดิน
- (4) การผังเมือง
- (5) การจัดให้มีที่จอดรถ
- (6) การรักษาความสงบเรียบร้อยและศีลธรรมอันดีของประชาชน

- 5.4 ด้านการวางแผน การส่งเสริมการลงทุน พาณิชยกรรมและการท่องเที่ยว  
มีภารกิจที่เกี่ยวข้อง ดังนี้
- (1) การส่งเสริมการท่องเที่ยว
  - (2) ส่งเสริมให้มีอุตสาหกรรมในครอบครัว
  - (3) การให้สิทธิและส่งเสริมกลุ่มเกษตรกร และกิจการสหกรณ์
  - (4) การบำรุงและส่งเสริมการประกอบอาชีพของราษฎร
  - (5) การให้มีตลาด และกิจการเกี่ยวกับพาณิชยกรรม
  - (6) การส่งเสริม การฝึกและประกอบอาชีพ
  - (7) การพาณิชยกรรมและการส่งเสริมการลงทุน
- 5.5 ด้านการบริหารจัดการและการอนุรักษ์ทรัพยากรธรรมชาติและสิ่งแวดล้อม  
มีภารกิจที่เกี่ยวข้อง ดังนี้
- (1) การคุ้มครอง ดูแลและบำรุงรักษาป่าไม้ ที่ดิน ทรัพยากรธรรมชาติและสิ่งแวดล้อม
  - (2) การรักษาความสะอาดของถนน ทางน้ำ ทางเดิน และที่สาธารณะ
  - (3) การกำจัดมูลฝอยและสิ่งปฏิกูล
  - (4) การจัดการสิ่งแวดล้อมและมลพิษต่าง ๆ
- 5.6 ด้านการศาสนา ศิลปวัฒนธรรม จารีตประเพณี และภูมิปัญญาท้องถิ่น  
มีภารกิจที่เกี่ยวข้อง ดังนี้
- (1) การจัดการศึกษา
  - (2) บำรุงรักษาศิลปะ จารีตประเพณี ภูมิปัญญาท้องถิ่น และวัฒนธรรมอันดีของท้องถิ่น
  - (3) การส่งเสริมการกีฬา ศาสนาและวัฒนธรรม
  - (4) การทำนุบำรุงศาสนา และการส่งเสริมวัฒนธรรม
- 5.7 ด้านการบริหารจัดการและการสนับสนุนการปฏิบัติภารกิจของส่วนราชการ  
และองค์กรปกครองส่วนท้องถิ่น มีภารกิจที่เกี่ยวข้อง ดังนี้
- (1) สนับสนุนสภาตำบลและองค์กรปกครองส่วนท้องถิ่นอื่นในการพัฒนาท้องถิ่น สนับสนุนหรือช่วยเหลือส่วนราชการหรือองค์กรปกครองส่วนท้องถิ่นอื่นในการพัฒนาท้องถิ่น
  - (2) ประสานและให้ความร่วมมือในการปฏิบัติหน้าที่ของสภาตำบล และองค์กรปกครองส่วนท้องถิ่นอื่น
  - (3) ปฏิบัติหน้าที่ตามที่ทางราชการมอบหมายโดยจัดสรรงบประมาณหรือบุคลากรให้ตามความจำเป็นและสมควร
  - (4) การให้บริการแก่เอกชน ส่วนราชการ หน่วยงานของรัฐ รัฐวิสาหกิจหรือองค์กรปกครองส่วนท้องถิ่นอื่น

## 6. ภารกิจหลัก และภารกิจรอง ที่องค์การบริหารส่วนตำบลกำเนินตนพคุณดำเนินการ

องค์การบริหารส่วนตำบลกำเนินตนพคุณ ได้ทำการวิเคราะห์ภารกิจ อำนาจหน้าที่ของ องค์การบริหารส่วนตำบลในด้านต่าง ๆ แล้ว พิจารณาเห็นว่า มีภารกิจหลัก และภารกิจรองที่ต้องดำเนินการ ได้แก่

### ภารกิจหลัก

1. การปรับปรุงโครงสร้างพื้นฐาน
2. การดูแลคุณภาพชีวิตของประชาชน
3. การจัดระเบียบชุมชน สังคม และการรักษาความสงบเรียบร้อย
4. การอนุรักษ์ทรัพยากรธรรมชาติและสิ่งแวดล้อม
5. การพัฒนาการเมืองและการบริหาร
6. การส่งเสริมการศึกษา
7. การป้องกันและบรรเทาสาธารณภัย
8. การส่งเสริมการเกษตรและอาชีพให้แก่ประชาชน

### ภารกิจรอง

1. การฟื้นฟูวัฒนธรรมและส่งเสริมประเพณีท้องถิ่น
2. การสนับสนุนและส่งเสริมศักยภาพกลุ่มอาชีพ
3. การส่งเสริมการเกษตรและการประกอบอาชีพทางการเกษตร

## 7. สรุปปัญหาและแนวทางในการกำหนดโครงสร้างส่วนราชการและกรอบอัตรากำลัง

องค์การบริหารส่วนตำบลกำเนิดนพคุณ กำหนดโครงสร้างการแบ่งส่วนราชการ ออกเป็น 3 ส่วน ได้แก่

1. สำนักงานปลัด อบต.
2. กองคลัง
3. กองช่าง

กำหนดให้มีแผนอัตรากำลัง จำนวนทั้งสิ้น 49 อัตรา แยกเป็น พนักงานส่วนตำบล จำนวน 18 อัตรา ลูกจ้างประจำ จำนวน 1 อัตรา พนักงานจ้างตามภารกิจประเภทผู้มีคุณวุฒิ จำนวน 6 อัตรา พนักงานจ้างตามภารกิจประเภทผู้มีทักษะ จำนวน 4 อัตรา พนักงานจ้างทั่วไป 20 อัตรา เนื่องจากที่ผ่านมา องค์การบริหารส่วนตำบลกำเนิดนพคุณ มีภารกิจและปริมาณงานที่เพิ่มมากขึ้น จำนวนบุคลากรที่มีอยู่ไม่เพียงพอต่อการปฏิบัติภารกิจให้สำเร็จลุล่วงได้อย่างมีประสิทธิภาพและประสิทธิผล ดังนั้น จึงมีความจำเป็นต้องขอ กำหนดตำแหน่งพนักงานส่วนตำบลให้เหมาะสมสอดคล้องกับภารกิจและอำนาจหน้าที่ เพื่อให้การดำเนินการ เป็นไปอย่างมีประสิทธิภาพภายใต้ทรัพยากรที่ค่อนข้างจำกัด เพื่อรองรับปริมาณและแก้ไขปัญหาการบริหารงานภายในส่วนราชการขององค์การบริหารส่วนตำบลกำเนิดนพคุณต่อไป โดยขอ กำหนดตำแหน่งเพิ่ม จำนวน 1 อัตรา คือ

กำหนดตำแหน่งเพิ่ม กองคลัง ตำแหน่ง นักวิชาการเงินและบัญชี ปก./ชก.

### เหตุผลความจำเป็น

เนื่องจาก กองคลัง องค์การบริหารส่วนตำบลกำเนิดนพคุณ มีปริมาณงานด้านการเงิน และบัญชี เพิ่มมากขึ้น ทั้งการจัดทำฎีกา ตรวจสอบการตั้งฎีกาเบิกจ่ายในหมวดต่างๆ ตรวจสอบความถูกต้องของบัญชีเงินสด บัญชีเงินฝากธนาคาร บัญชีแยกประเภท จัดทำรายงานการเงิน รายงานตามงบประมาณ ประจำเดือน จัดทำประมาณการรายได้รายจ่ายประจำปี การจัดทำแผนการปฏิบัติงาน การขอโอนและขอเปลี่ยนแปลงรายการงบประมาณ การวิเคราะห์ประเมินผลและติดตามผลการใช้จ่ายเงินงบประมาณรายจ่าย จัดทำรายงานผลการปฏิบัติงานตามแผน รวมทั้งงานอื่นๆ ที่ได้รับมอบหมาย เพื่อให้การปฏิบัติงานด้านการเงิน และบัญชีมีความถูกต้อง ช่วยลดความเสี่ยงในการเกิดความเสียหายด้านการเงินและบัญชีขององค์การบริหารส่วนตำบล อีกทั้งยังช่วยให้งานด้านการเงินและบัญชีมีประสิทธิภาพประสิทธิผลเพิ่มมากขึ้น จึงจำเป็นต้องขอ กำหนดตำแหน่ง นักวิชาการเงินและบัญชี ปฏิบัติการ/ชำนาญการ จำนวน 1 ตำแหน่ง

## 8. โครงสร้างการกำหนดส่วนราชการ

8.1 โครงสร้างองค์การบริหารส่วนตำบลกำเนิดนพคุณ จากสภาพปัญหาขององค์การบริหารส่วนตำบลกำเนิดนพคุณ มีภารกิจ อำนาจหน้าที่ที่จะต้องดำเนินการแก้ไขปัญหาดังกล่าวภายใต้อำนาจหน้าที่ที่กำหนดไว้ใน พระราชบัญญัติสภาตำบลและองค์การบริหารส่วนตำบล พ.ศ. 2537 และที่แก้ไขเพิ่มเติม ตามพระราชบัญญัติกำหนดแผนและขั้นตอนการกระจายอำนาจ พ.ศ.2542 โดยมีการกำหนดโครงสร้างส่วนราชการ ดังนี้

โครงสร้างตามแผนอัตรากำลังปัจจุบัน	โครงสร้างตามแผนอัตรากำลังใหม่	หมายเหตุ
<p>1. สำนักปลัดองค์การบริหารส่วนตำบล</p> <p>งานบริหารทั่วไป</p> <ul style="list-style-type: none"> <li>- งานสารบรรณ</li> <li>- งานทะเบียนข้อมูลทั่วไป</li> <li>- งานอำนวยการ</li> <li>- งานสารสนเทศและระบบคอมพิวเตอร์</li> <li>- งานสนับสนุนการบริการ</li> <li>- งานข้อมูลและประชาสัมพันธ์</li> <li>- งานตรวจสอบ แสดงรายการเกี่ยวกับเอกสารสำคัญของทางราชการ</li> </ul> <p>งานบริหารบุคคล</p> <ul style="list-style-type: none"> <li>- งานจัดทำแผนอัตรากำลัง และปรับปรุงตำแหน่ง</li> <li>- งานบรรจุและแต่งตั้ง สอบแข่งขัน สอบคัดเลือก</li> <li>- งานเลื่อนขั้นเงินเดือน/ค่าจ้าง/ค่าตอบแทน</li> <li>- งานประเมินผลการปฏิบัติงานประจำปี</li> <li>- งานขอพระราชทานเครื่องราชอิสริยาภรณ์</li> <li>- งานทะเบียนประวัติและบัตรประวัติ</li> <li>- งานฝึกอบรมและพัฒนาบุคลากร</li> </ul> <p>งานนโยบายและแผน</p> <ul style="list-style-type: none"> <li>- งานนโยบายและแผน</li> <li>- งานวิชาการ</li> <li>- งานงบประมาณทั่วไป</li> </ul> <p>งานกฎหมายและคดี</p> <ul style="list-style-type: none"> <li>- งานทางกฎหมายและคดี</li> <li>- งานจัดทำนิติกรรม</li> <li>- งานร้องเรียนร้องทุกข์และอุทธรณ์</li> <li>- งานข้อบัญญัติและระเบียบ</li> </ul>	<p>1. สำนักปลัดองค์การบริหารส่วนตำบล</p> <p>งานบริหารทั่วไป</p> <ul style="list-style-type: none"> <li>- งานสารบรรณ</li> <li>- งานทะเบียนข้อมูลทั่วไป</li> <li>- งานอำนวยการ</li> <li>- งานสารสนเทศและระบบคอมพิวเตอร์</li> <li>- งานสนับสนุนการบริการ</li> <li>- งานข้อมูลและประชาสัมพันธ์</li> <li>- งานตรวจสอบ แสดงรายการเกี่ยวกับเอกสารสำคัญของทางราชการ</li> </ul> <p>งานบริหารบุคคล</p> <ul style="list-style-type: none"> <li>- งานจัดทำแผนอัตรากำลัง และปรับปรุงตำแหน่ง</li> <li>- งานบรรจุและแต่งตั้ง สอบแข่งขัน สอบคัดเลือก</li> <li>- งานเลื่อนขั้นเงินเดือน/ค่าจ้าง/ค่าตอบแทน</li> <li>- งานประเมินผลการปฏิบัติงานประจำปี</li> <li>- งานขอพระราชทานเครื่องราชอิสริยาภรณ์</li> <li>- งานทะเบียนประวัติและบัตรประวัติ</li> <li>- งานฝึกอบรมและพัฒนาบุคลากร</li> </ul> <p>งานนโยบายและแผน</p> <ul style="list-style-type: none"> <li>- งานนโยบายและแผน</li> <li>- งานวิชาการ</li> <li>- งานงบประมาณทั่วไป</li> </ul> <p>งานกฎหมายและคดี</p> <ul style="list-style-type: none"> <li>- งานทางกฎหมายและคดี</li> <li>- งานจัดทำนิติกรรม</li> <li>- งานร้องเรียนร้องทุกข์และอุทธรณ์</li> <li>- งานข้อบัญญัติและระเบียบ</li> </ul>	

โครงสร้างตามแผนอัตรากำลังปัจจุบัน	โครงสร้างตามแผนอัตรากำลังใหม่	หมายเหตุ
<p><b>งานป้องกันและบรรเทาสาธารณภัย</b></p> <ul style="list-style-type: none"> <li>- งานป้องกันและบรรเทาสาธารณภัย</li> <li>- งานช่วยเหลือฟื้นฟูและบริการ</li> <li>- งานการฝึกอบรมอาสาสมัครป้องกันและบรรเทาสาธารณภัย</li> </ul> <p><b>งานกิจการสภาองค์การบริหารส่วนตำบล</b></p> <ul style="list-style-type: none"> <li>- งานระเบียบข้อบังคับประชุม</li> <li>- งานการประชุม</li> <li>- งานอำนวยความสะดวกและประสานงาน</li> <li>- งานติดตามผลการปฏิบัติงานตามมติสภาฯ</li> <li>- งานส่งเสริมและพัฒนาสมาชิกสภา</li> <li>- งานทะเบียนเลือกตั้งและทะเบียนข้อมูล</li> </ul> <p><b>งานสาธารณสุขและสิ่งแวดล้อม</b></p> <ul style="list-style-type: none"> <li>- งานอนามัยและสิ่งแวดล้อม</li> <li>- งานส่งเสริมสุขภาพและสาธารณสุข</li> <li>- งานรักษาความสะอาด</li> </ul> <p><b>งานการศึกษา ศาสนา และวัฒนธรรม</b></p> <ul style="list-style-type: none"> <li>- งานบริหารการศึกษา</li> <li>- งานส่งเสริมการศึกษา ศาสนา และวัฒนธรรม</li> <li>- งานกิจการโรงเรียน</li> <li>- งานศูนย์พัฒนาเด็กเล็ก</li> </ul> <p><b>งานสวัสดิการและสังคม</b></p> <ul style="list-style-type: none"> <li>- งานสวัสดิการและพัฒนาชุมชน</li> <li>- งานสังคมสงเคราะห์และสวัสดิการสังคม</li> <li>- งานพัฒนาชุมชนและการส่งเสริมอาชีพ</li> </ul> <p><b>งานส่งเสริมการเกษตร</b></p> <ul style="list-style-type: none"> <li>- งานส่งเสริมการเกษตร</li> <li>- งานส่งเสริมปศุสัตว์</li> </ul>	<p><b>งานป้องกันและบรรเทาสาธารณภัย</b></p> <ul style="list-style-type: none"> <li>- งานป้องกันและบรรเทาสาธารณภัย</li> <li>- งานช่วยเหลือฟื้นฟูและบริการ</li> <li>- งานการฝึกอบรมอาสาสมัครป้องกันและบรรเทาสาธารณภัย</li> </ul> <p><b>งานกิจการสภาองค์การบริหารส่วนตำบล</b></p> <ul style="list-style-type: none"> <li>- งานระเบียบข้อบังคับประชุม</li> <li>- งานการประชุม</li> <li>- งานอำนวยความสะดวกและประสานงาน</li> <li>- งานติดตามผลการปฏิบัติงานตามมติสภาฯ</li> <li>- งานส่งเสริมและพัฒนาสมาชิกสภา</li> <li>- งานทะเบียนเลือกตั้งและทะเบียนข้อมูล</li> </ul> <p><b>งานสาธารณสุขและสิ่งแวดล้อม</b></p> <ul style="list-style-type: none"> <li>- งานอนามัยและสิ่งแวดล้อม</li> <li>- งานส่งเสริมสุขภาพและสาธารณสุข</li> <li>- งานรักษาความสะอาด</li> </ul> <p><b>งานการศึกษา ศาสนา และวัฒนธรรม</b></p> <ul style="list-style-type: none"> <li>- งานบริหารการศึกษา</li> <li>- งานส่งเสริมการศึกษา ศาสนา และวัฒนธรรม</li> <li>- งานกิจการโรงเรียน</li> <li>- งานศูนย์พัฒนาเด็กเล็ก</li> </ul> <p><b>งานสวัสดิการและสังคม</b></p> <ul style="list-style-type: none"> <li>- งานสวัสดิการและพัฒนาชุมชน</li> <li>- งานสังคมสงเคราะห์และสวัสดิการสังคม</li> <li>- งานพัฒนาชุมชนและการส่งเสริมอาชีพ</li> </ul> <p><b>งานส่งเสริมการเกษตร</b></p> <ul style="list-style-type: none"> <li>- งานส่งเสริมการเกษตร</li> <li>- งานส่งเสริมปศุสัตว์</li> </ul>	

โครงสร้างตามแผนอัตรากำลังปัจจุบัน	โครงสร้างตามแผนอัตรากำลังใหม่	หมายเหตุ
<p><b>2. กองคลัง</b></p> <p><b>งานการเงิน</b></p> <ul style="list-style-type: none"> <li>- งานการเงิน</li> <li>- งานรับเงินเบิกจ่ายเงิน</li> <li>- งานจัดทำฎีกาเบิกจ่ายเงิน</li> <li>- งานเก็บรักษาเงิน</li> </ul> <p><b>งานการบัญชี</b></p> <ul style="list-style-type: none"> <li>- งานการบัญชี</li> <li>- งานทะเบียนการควบคุมเบิกจ่ายเงิน</li> <li>- งานงบบการเงินและงบทดลอง</li> <li>- งานแสดงฐานะทางการเงิน</li> </ul> <p><b>งานพัฒนาและจัดเก็บรายได้</b></p> <ul style="list-style-type: none"> <li>- งานภาษีอากร ค่าธรรมเนียมและค่าเช่า</li> <li>- งานพัฒนารายได้</li> <li>- งานควบคุมกิจการและค่าปรับ</li> <li>- งานทะเบียนควบคุมและเร่งรัดรายได้</li> </ul> <p><b>งานทะเบียนทรัพย์สินและพัสดุ</b></p> <ul style="list-style-type: none"> <li>- งานทะเบียนและทรัพย์สิน</li> <li>- งานพัสดุ</li> <li>- งานทะเบียนเบิกจ่ายและวัสดุ ครุภัณฑ์</li> </ul> <p><b>งานธุรการ</b></p> <ul style="list-style-type: none"> <li>- งานสารบรรณ</li> <li>- งานดูแลรักษา จัดเตรียมและให้บริการ การติดต่อและอำนวยความสะดวกต่าง ๆ</li> <li>- งานรวบรวมข้อมูลและจัดทำแผนของกองคลัง</li> </ul>	<p><b>2. กองคลัง</b></p> <p><b>งานการเงิน</b></p> <ul style="list-style-type: none"> <li>- งานการเงิน</li> <li>- งานรับเงินเบิกจ่ายเงิน</li> <li>- งานจัดทำฎีกาเบิกจ่ายเงิน</li> <li>- งานเก็บรักษาเงิน</li> </ul> <p><b>งานการบัญชี</b></p> <ul style="list-style-type: none"> <li>- งานการบัญชี</li> <li>- งานทะเบียนการควบคุมเบิกจ่ายเงิน</li> <li>- งานงบบการเงินและงบทดลอง</li> <li>- งานแสดงฐานะทางการเงิน</li> </ul> <p><b>งานพัฒนาและจัดเก็บรายได้</b></p> <ul style="list-style-type: none"> <li>- งานภาษีอากร ค่าธรรมเนียมและค่าเช่า</li> <li>- งานพัฒนารายได้</li> <li>- งานควบคุมกิจการและค่าปรับ</li> <li>- งานทะเบียนควบคุมและเร่งรัดรายได้</li> </ul> <p><b>งานทะเบียนทรัพย์สินและพัสดุ</b></p> <ul style="list-style-type: none"> <li>- งานทะเบียนและทรัพย์สิน</li> <li>- งานพัสดุ</li> <li>- งานทะเบียนเบิกจ่ายและวัสดุ ครุภัณฑ์</li> </ul> <p><b>งานธุรการ</b></p> <ul style="list-style-type: none"> <li>- งานสารบรรณ</li> <li>- งานดูแลรักษา จัดเตรียมและให้บริการ การติดต่อและอำนวยความสะดวกต่าง ๆ</li> </ul> <p>งานรวบรวมข้อมูลและจัดทำแผนของกอง</p>	

โครงสร้างตามแผนอัตรากำลังปัจจุบัน	โครงสร้างตามแผนอัตรากำลังใหม่	หมายเหตุ
<p><b>3. กองช่าง</b></p> <p><b>งานก่อสร้าง</b></p> <ul style="list-style-type: none"> <li>- งานก่อสร้างและบูรณะถนน สะพาน</li> <li>- งานก่อสร้างฝายกั้นน้ำ เขื่อนทดน้ำ</li> <li>- งานข้อมูลก่อสร้าง</li> </ul> <p><b>งานออกแบบและควบคุมอาคาร</b></p> <ul style="list-style-type: none"> <li>- งานประเมินราคา</li> <li>- งานควบคุมการก่อสร้างอาคาร</li> <li>- งานออกแบบและบริการข้อมูล</li> </ul> <p><b>งานประสานสาธารณูปโภค</b></p> <ul style="list-style-type: none"> <li>- งานประสานกิจการประปา</li> <li>- งานไฟฟ้าสาธารณะ</li> <li>- งานระบายน้ำ</li> <li>- งานติดตั้งสถานที่</li> </ul> <p><b>งานผังเมือง</b></p> <ul style="list-style-type: none"> <li>- งานสำรวจและแผนที่</li> <li>- งานวางผังพัฒนาเมือง</li> <li>- งานควบคุมทางผังเมือง</li> </ul> <p><b>งานธุรการ</b></p> <ul style="list-style-type: none"> <li>- งานสารบรรณ</li> <li>- งานดูแลรักษา จัดเตรียมและให้บริการ การติดต่อและอำนวยความสะดวกต่าง ๆ</li> <li>- งานรวบรวมข้อมูลและจัดทำแผนของกองช่าง</li> </ul>	<p><b>3. กองช่าง</b></p> <p><b>งานก่อสร้าง</b></p> <ul style="list-style-type: none"> <li>- งานก่อสร้างและบูรณะถนน สะพาน</li> <li>- งานก่อสร้างฝายกั้นน้ำ เขื่อนทดน้ำ</li> <li>- งานข้อมูลก่อสร้าง</li> </ul> <p><b>งานออกแบบและควบคุมอาคาร</b></p> <ul style="list-style-type: none"> <li>- งานประเมินราคา</li> <li>- งานควบคุมการก่อสร้างอาคาร</li> <li>- งานออกแบบและบริการข้อมูล</li> </ul> <p><b>งานประสานสาธารณูปโภค</b></p> <ul style="list-style-type: none"> <li>- งานประสานกิจการประปา</li> <li>- งานไฟฟ้าสาธารณะ</li> <li>- งานระบายน้ำ</li> <li>- งานติดตั้งสถานที่</li> </ul> <p><b>งานผังเมือง</b></p> <ul style="list-style-type: none"> <li>- งานสำรวจและแผนที่</li> <li>- งานวางผังพัฒนาเมือง</li> <li>- งานควบคุมทางผังเมือง</li> </ul> <p><b>งานธุรการ</b></p> <ul style="list-style-type: none"> <li>- งานสารบรรณ</li> <li>- งานดูแลรักษา จัดเตรียมและให้บริการ การติดต่อและอำนวยความสะดวกต่าง ๆ</li> <li>- งานรวบรวมข้อมูลและจัดทำแผนของกองช่าง</li> </ul>	

## 8.2 การวิเคราะห์การกำหนดตำแหน่ง

ตามข้อ 8.1 องค์การบริหารส่วนตำบลกำเนิดนพคุณ ได้วิเคราะห์การกำหนดตำแหน่งของภารกิจที่ดำเนินการเสร็จเรียบร้อยแล้ว และสามารถนำผลการวิเคราะห์ตำแหน่งมากรองข้อมูลในแผนอัตรากำลัง 3 ปี ปีงบประมาณ 2561 - 2563 ไว้ ดังนี้

องค์การบริหารส่วนตำบลกำเนิดนพคุณ ได้วิเคราะห์การกำหนดตำแหน่งจากภารกิจที่จะดำเนินการในแต่ละส่วนราชการในระยะเวลา 3 ปีข้างหน้า ซึ่งเป็นการสะท้อนให้เห็นว่าปริมาณงานในแต่ละส่วนราชการมีเท่าใด เพื่อนำมาวิเคราะห์ว่าจะใช้ตำแหน่งประเภทใด สายงานใด จำนวนเท่าใด ในส่วนราชการนั้น จึงจะเหมาะสมกับภารกิจ ปริมาณงาน เพื่อให้คุ้มค่าต่อการใช้จ่ายงบประมาณขององค์การบริหารส่วนตำบลกำเนิดนพคุณ และเพื่อให้การบริหารงานขององค์การบริหารส่วนตำบลกำเนิดนพคุณ เป็นไปอย่างมีประสิทธิภาพ ประสิทธิผล โดยนำผลการวิเคราะห์ตำแหน่งมาบันทึกข้อมูลลงในกรอบอัตรากำลัง 3 ปี ดังนี้

กองคลัง มีการกำหนดตำแหน่งเพิ่ม 1 ตำแหน่ง 1 อัตรา คือ

- นักวิชาการเงินและบัญชี ระดับ ปฏิบัติการ/ชำนาญการ

กรอบอัตรากำลัง 3 ปี พ.ศ. 2561 – 2563 ฉบับแก้ไขเพิ่มเติม (ฉบับที่ 1) พ.ศ.2561  
องค์การบริหารส่วนตำบลกำเนตนพคุณ อำเภอบางสะพาน จังหวัดประจวบคีรีขันธ์

ลำดับ ที่	ส่วนราชการ	กรอบ อัตร กำลัง เดิม	กรอบอัตราตำแหน่งที่ คาดว่าจะต้องใช้ในช่วง ระยะเวลา 3 ปีข้างหน้า			เพิ่ม / ลด			หมายเหตุ
			2561	2562	2563	2561	2562	2563	
1	<u>กองคลัง</u> นักวิชาการเงินและบัญชี ปก./ชก.	-	1	1	1	+1	-	-	กำหนดเพิ่ม
	รวม	0	1	1	1	+1	-	-	

กรอบอัตรากำลัง 3 ปี พ.ศ. 2561 - 2563 (ฉบับปรับปรุงครั้งที่ 1)

องค์การบริหารส่วนตำบลกำเนิดนพคุณ อำเภอบางสะพาน จังหวัดประจวบคีรีขันธ์

ลำดับ ร.	ส่วนราชการ	กรอบ อัตร กำลัง เดิม	กรอบอัตรากำลังตำแหน่งที่			เพิ่ม / ลด			หมายเหตุ
			คาดว่าจะต้องใช้ในช่วง ระยะเวลา 3 ปีข้างหน้า			2561	2562	2563	
			2561	2562	2563				
1	นักบริหารงานท้องถิ่น ระดับกลาง (ปลัด อบต.) สำนักปลัด อบต.	1	1	1	1	-	-	-	
2	นักบริหารงานทั่วไป ระดับต้น (หน.สป.) งานบริหารทั่วไป	1	1	1	1	-	-	-	
3	เจ้าพนักงานธุรการ (ปง.) พนักงานจ้างตามภารกิจ	1	1	1	1	-	-	-	
4	ผู้ช่วยเจ้าพนักงานธุรการ	1	1	1	1	-	-	-	
5	ผู้ช่วยเจ้าพนักงานธุรการ	1	1	1	1	-	-	-	
6	พนักงานขับรถยนต์ (ผู้มีทักษะ)	1	1	1	1	-	-	-	ว่างเดิม
7	พนักงานขับรถเครื่องจักรกลขนาดเบา(รถบรรทุกน้ำ) (ผู้มีทักษะ) พนักงานจ้างทั่วไป	1	1	1	1	-	-	-	ว่างเดิม
8	นักการภารโรง	1	1	1	1	-	-	-	
9	ยาม	1	1	1	1	-	-	-	ว่างเดิม
10	คนงานทั่วไป	1	1	1	1	-	-	-	
11	คนงานทั่วไป	1	1	1	1	-	-	-	
12	คนงานทั่วไป	1	1	1	1	-	-	-	
13	คนงานทั่วไป	1	1	1	1	-	-	-	
14	คนงานทั่วไป	1	1	1	1	-	-	-	
15	คนงานทั่วไป	1	1	1	1	-	-	-	
16	คนงานทั่วไป	1	1	1	1	-	-	-	
17	คนงานทั่วไป	1	1	1	1	-	-	-	
18	คนงานทั่วไป	1	1	1	1	-	-	-	
19	คนงานทั่วไป	1	1	1	1	-	-	-	
20	คนงานทั่วไป	1	1	1	1	-	-	-	
21	คนงานทั่วไป	1	1	1	1	-	-	-	ว่างเดิม
22	คนงานทั่วไป	1	1	1	1	-	-	-	ว่างเดิม
23	คนงานทั่วไป	1	1	1	1	-	-	-	ว่างเดิม
24	งานบริหารบุคคล นักทรัพยากรบุคคล (ปก./ชก.)	1	1	1	1	-	-	-	ว่างเดิม
25	งานนโยบายและแผน นักวิเคราะห์นโยบายและแผน (ปก.) งานกฎหมายและคดี	1	1	1	1	-	-	-	
26	นิติกร (ปก.)	1	1	1	1	-	-	-	

กรอบอัตรากำล้าง 3 ปี พ.ศ. 2561 – 2563 (ฉบับปรับปรุงครั้งที่ 1)

องค์การบริหารส่วนตำบลกำเนิดนพคุณ อำเภอบางสะพาน จังหวัดประจวบคีรีขันธ์

ลำดับ ที่	ส่วนราชการ	กรอบ อัตรา กำลัง เต็ม	กรอบอัตราตำแหน่งที่ คาดว่าจะต้องใช้ในช่วง ระยะเวลา 3 ปีข้างหน้า			เพิ่ม / ลด			หมายเหตุ
			2561	2562	2563	2561	2562	2563	
	งานป้องกันและบรรเทาสาธารณภัย								
	-								
	งานกิจการสภาองค์การบริหารส่วนตำบล								
	-								
	งานสาธารณสุขและสิ่งแวดล้อม								
27	เจ้าพนักงานสาธารณสุข (ปง./ชง)	1	1	1	1	-	-	-	ว่างเดิม
	งานการศึกษา ศาสนาและวัฒนธรรม								
28	นักวิชาการศึกษา (ชก.)	1	1	1	1	-	-	-	
	งานสวัสดิการและสังคม								
29	นักพัฒนาชุมชน (ปก.)	1	1	1	1	-	-	-	
	พนักงานจ้างตามภารกิจ								
30	ผู้ช่วยเจ้าพนักงานพัฒนาชุมชน	1	1	1	1	-	-	-	
	งานส่งเสริมการเกษตร								
	-								
	ศูนย์พัฒนาเด็กเล็กตำบลกำเนิดนพคุณ								
31	หัวหน้าศูนย์พัฒนาเด็กเล็ก	1	1	1	1	-	-	-	ว่างเดิม
	พนักงานจ้างตามภารกิจ								
32	ผู้ดูแลเด็ก (ผู้มีทักษะ)	1	1	1	1	-	-	-	
	พนักงานจ้างทั่วไป								
33	ผู้ดูแลเด็ก	1	1	1	1	-	-	-	ว่างเดิม
	ศูนย์พัฒนาเด็กเล็กบ้านดอนสง่า								
34	ครูผู้ดูแลเด็ก	-	1	1	1	+1	-	-	ว่าง/กรมจัดสรร
	พนักงานจ้างตามภารกิจ								
35	ผู้ดูแลเด็ก (ผู้มีทักษะ)	1	1	1	1	-	-	-	
	พนักงานจ้างทั่วไป								
36	ผู้ดูแลเด็ก	1	1	1	1	-	-	-	
	รวม	36	36	36	36	-	-	-	

กรอบอัตรากำลัง 3 ปี พ.ศ. 2561 – 2563 (ฉบับปรับปรุงครั้งที่ 1)  
องค์การบริหารส่วนตำบลกำเนิดนพคุณ อำเภอบางสะพาน จังหวัดประจวบคีรีขันธ์

ลำดับ ที่	ส่วนราชการ	กรอบ อัตร กำลัง เดิม	กรอบอัตรากำลังตำแหน่งที่ คาดว่าจะต้องใช้ในช่วง ระยะเวลา 3 ปีข้างหน้า			เพิ่ม / ลด			หมายเหตุ
			2561	2562	2563	2561	2562	2563	
	<u>กองคลัง</u>								
1	นักบริหารงานการคลัง ระดับต้น (ผอ.กองคลัง) งานการเงิน	1	1	1	1	-	-	-	ว่างเดิม
	- งานการบัญชี								
2	นักวิชาการเงินและบัญชี (ปก./ชก.)	-	1	1	1	+1	-	-	กำหนดเพิ่ม
3	เจ้าพนักงานการเงินและบัญชี (ปง./ชง.)	1	1	1	1	-	-	-	
	<u>ลูกจ้างประจำ</u>								
4	เจ้าพนักงานการเงินและบัญชี งานพัฒนาและจัดเก็บรายได้	1	1	1	1	-	-	-	
5	เจ้าพนักงานจัดเก็บรายได้ (ปง./ชง.)	1	1	1	1	-	-	-	
	พนักงานจ้างตามภารกิจ								
3	ผู้ช่วยเจ้าพนักงานที่จัดเก็บรายได้	1	1	1	1	-	-	-	
	พนักงานจ้างทั่วไป								
7	คนงานทั่วไป งานทะเบียนทรัพย์สินและพัสดุ	1	1	1	1	-	-	-	ว่างเดิม
8	นักวิชาการพัสดุ (ปก.)	1	1	1	1	-	-	-	
9	เจ้าพนักงานพัสดุ (ปง./ชง.)	1	1	1	1	-	-	-	ว่างเดิม
	พนักงานจ้างตามภารกิจ								
10	ผู้ช่วยเจ้าหน้าที่พัสดุ	1	1	1	1	-	-	-	
	<b>รวม</b>	<b>9</b>	<b>10</b>	<b>10</b>	<b>10</b>	<b>+1</b>	<b>-</b>	<b>-</b>	

กรอบอัตรากำลัง 3 ปี พ.ศ. 2561 – 2563 (ฉบับปรับปรุงครั้งที่ 1)  
องค์การบริหารส่วนตำบลกำเนิดนพคุณ อำเภอบางสะพาน จังหวัดประจวบคีรีขันธ์

ลำดับ ที่	ส่วนราชการ	กรอบ อัตรากำลัง เดิม	กรอบอัตรากำลังตำแหน่งที่ คาดว่าจะต้องใช้ในช่วง ระยะเวลา 3 ปีข้างหน้า			เพิ่ม / ลด			หมายเหตุ
			2561	2562	2563	2561	2562	2563	
1	<u>กองช่าง</u> นักบริหารงานช่าง ระดับต้น (ผอ.กองช่าง)	1	1	1	1	-	-	-	
2	<u>งานก่อสร้าง</u> นักจัดการงานทั่วไป (ปก.)	1	1	1	1	-	-	-	
3	นายช่างโยธา (ปง./ชง.) <u>พนักงานจ้างตามภารกิจ</u>	1	1	1	1	-	-	-	ว่างเดิม
4	ผู้ช่วยนายช่างโยธา <u>พนักงานจ้างทั่วไป</u>	1	1	1	1	-	-	-	ว่างเดิม
5	คนงานทั่วไป งานออกแบบและควบคุมอาคาร - งานประสานสาธารณูปโภค - งานผังเมือง -	1	1	1	1	-	-	-	
	รวม	5	5	5	5	-	-	-	
	รวมทั้งหมด	50	51	51	51	+1			

## 9. ภาระค่าใช้จ่ายเกี่ยวกับเงินเดือนและประโยชน์ตอบแทนอื่น

องค์การบริหารส่วนตำบลก่าเนิदनพคุณ ได้นำผลวิเคราะห์การกำหนดอัตรากำลังมาคำนวณภาระค่าใช้จ่ายด้านการบริหารงานบุคคล เพื่อควบคุมการใช้จ่ายด้านการบริหารงานบุคคลไม่เกินกว่าร้อยละ 40 ของงบประมาณรายจ่ายประจำปี ดังนี้

### เงินเดือน ประกอบด้วย

1. เงินเดือน (พนักงานส่วนท้องถิ่น/ลูกจ้างประจำ/พนักงานจ้าง)
2. เงินประจำตำแหน่ง (พนักงานส่วนท้องถิ่น)
3. เงินค่าตอบแทนที่จ่ายนอกเหนือจากเงินเดือน
4. เงินเพิ่มอื่น ๆ ที่จ่ายควบกับเงินเดือน เช่น
  - เงินเพิ่มค่าวิชา (พ.ค.ว.)
  - เงินเพิ่มพิเศษสำหรับการสู้รบ (พ.ส.ร.)
  - เงินเพิ่มพิเศษค่าภาษามลายู (พ.ภ.ม.)
  - เงินเพิ่มการครองชีพชั่วคราว
  - เงินเพิ่มคุณวุฒิ
  - เงินประจำตำแหน่งนิติกร (พ.ต.ก.)
  - เงินวิทยฐานะ
  - เงินเพิ่มสำหรับตำแหน่งที่มีเหตุพิเศษของครูการศึกษาพิเศษ (พ.ค.ศ.)
5. เงินสวัสดิการเกี่ยวกับการศึกษาบุตร
6. เงินสวัสดิการเกี่ยวกับการรักษาพยาบาล
7. เงินค่าเช่าบ้าน
8. เงินสมทบกองทุนประกันสังคม
9. เงินสมทบกองทุนบำเหน็จบำนาญข้าราชการท้องถิ่น

9.ภาระค่าใช้จ่ายเกี่ยวกับเงินเดือนและประโยชน์ตอบแทนอื่น

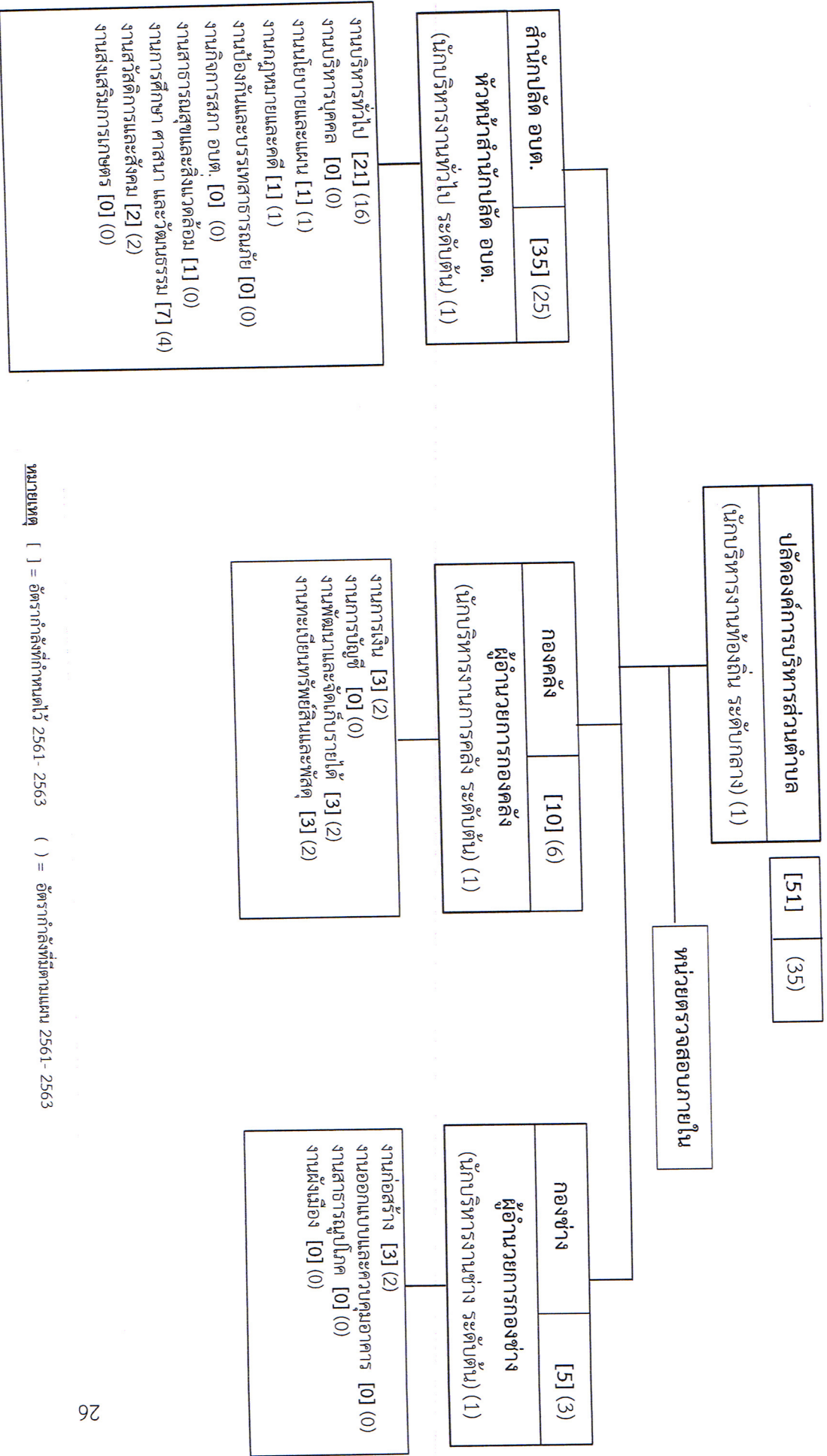
ที่	ชื่อตางาน	ระดับ	ตำแหน่ง	กรอบอัตรา	จำนวน	ช่วงเงินเดือน	จำนวนที่	เงินเดือน		อัตราเงินเดือน			ภาระค่าใช้จ่ายที่เพิ่มขึ้น (2)					ค่าใช้จ่ายรวม (3)			หมายเหตุ		
								เงินเดือน (1 ค.ล.60)	รวมเงินเดือน (1) (1 ค.ล.60)	2561	2562	2563	2561	2562	2563	2561	2562	2563	2561	2562		2563	
1	ปลัดองค์การบริหารส่วนตำบล	บริหารท้องถิ่นระดับกลาง	ปลัดองค์การบริหารส่วนตำบล	1	1	1	1	41,930	671,160	1	1	1	-	-	-	4,140	16,440	19,560	675,300	687,600	707,160	นางจรรยา เถลิงเกียรติ	
<p><b>พนักงานบด</b></p>																							
2	หัวหน้าสำนักงานปลัด (นักบริหารงานทั่วไป)	นักบริหารท้องถิ่นระดับต้น	นักบริหารงานทั่วไป	1	1	1	1	26,980	365,760	1	1	1	-	-	-	3,000	12,600	12,960	368,760	378,360	391,320	น.ส.กาญจนาพร ขาวสง่า	
3	นักวิชาการบุคคล	นักวิชาการ/ชำนาญการ	นักวิชาการ	1	1	1	1	-	355,320	1	1	1	-	-	-	12,000	12,000	12,000	367,320	379,320	391,320	นางสาวกัญญา สอนแข็ง	
4	นักวิเคราะห์นโยบายและแผน	ชำนาญการ	นักวิชาการ	1	1	1	1	21,710	260,520	1	1	1	-	-	-	2,760	11,160	11,280	263,280	282,600	293,880	น.ส.วิไลรัตน์ คงสง	
5	นักคิด	นักวิชาการ	นักวิชาการ	1	1	1	1	21,500	258,000	1	1	1	-	-	-	1,680	7,080	7,680	260,280	266,760	275,760	น.ส.วิมล มาเที่ยง	
6	นักพัฒนาชุมชน	นักวิชาการ	นักวิชาการ	1	1	1	1	17,290	207,480	1	1	1	-	-	-	3,000	12,600	12,960	326,760	336,360	349,320	น.ส.กัญทิติมาฯ ต้นเสียงสน	
7	นักวิชาการศึกษา	ชำนาญการ	นักวิชาการ	1	1	1	1	26,980	323,760	1	1	1	-	-	-	1,680	6,480	6,840	170,040	174,840	181,680	น.ส.สันทัดอยู่ทรัพย์วรารานนท์	
8	เจ้าพนักงานธุรการ	ปฏิบัติงาน	ปฏิบัติงาน	1	1	1	1	14,030	168,360	1	1	1	-	-	-	9,720	9,720	9,720	307,620	317,340	327,060	นางเต็ม/รองขอ ให้เปิดสอบ	
9	เจ้าพนักงานสาธารณสุขชุมชน	ปฏิบัติงาน/ชำนาญงาน	ปฏิบัติงาน/ชำนาญงาน	1	1	1	1	-	297,900	1	1	1	-	-	-	5,760	6,000	6,000	147,720	149,280	155,280	น.ส.ฉวีพร กัญญา เหมอินวงษ์	
<p><b>พนักงานส่งเสริมสุขภาพ</b></p>																							
10	ผู้ช่วยเจ้าพนักงานธุรการ	ปฏิบัติงาน	ปฏิบัติงาน	1	1	1	1	11,850	142,200	1	1	1	-	-	-	4,800	4,800	4,920	120,840	122,160	127,080	น.ส.วาสนา กลมล้อม	
11	ผู้ช่วยเจ้าพนักงานธุรการ	ปฏิบัติงาน	ปฏิบัติงาน	1	1	1	1	9,690	116,280	1	1	1	-	-	-	4,920	4,920	5,160	125,760	127,080	132,240	นางจริศรา สุทธิพันธ์	
12	ผู้ช่วยเจ้าพนักงานพัฒนาชุมชน	ปฏิบัติงาน	ปฏิบัติงาน	1	1	1	1	10,080	120,960	1	1	1	-	-	-	4,560	4,560	4,800	-	117,360	122,160	นางเต็ม	
13	พนักงานขับรถ (ผู้ขับขี่) พนักงานขับรถเครื่องจักรกลขนาดเบา	ปฏิบัติงาน	ปฏิบัติงาน	1	1	1	1	-	-	1	1	1	-	-	-	4,560	4,800	4,800	-	117,360	122,160	นางเต็ม	
14	3 (รถบรรทุก) (ผู้ขับขี่) พนักงานขับรถ	ปฏิบัติงาน	ปฏิบัติงาน	1	1	1	1	-	-	1	1	1	-	-	-	-	-	-	108,000	108,000	108,000	นายประยงค์ กำปัง	
<p><b>พนักงานอำนวยการ</b></p>																							
15	4 นักการภารโรง	ปฏิบัติงาน	ปฏิบัติงาน	1	1	1	1	9,000	108,000	1	1	1	-	-	-	-	-	-	-	108,000	108,000	108,000	นางสมยศ ศฤงษา
16	4 ช่าง	ปฏิบัติงาน	ปฏิบัติงาน	1	1	1	1	-	-	1	1	1	-	-	-	-	-	-	-	108,000	108,000	108,000	นายฉัตร ธรรมแก้ว
17	4 คนงานทั่วไป	ปฏิบัติงาน	ปฏิบัติงาน	1	1	1	1	9,000	108,000	1	1	1	-	-	-	-	-	-	-	108,000	108,000	108,000	นายฉัตร ธรรมแก้ว
18	4 คนงานทั่วไป	ปฏิบัติงาน	ปฏิบัติงาน	1	1	1	1	9,000	108,000	1	1	1	-	-	-	-	-	-	-	108,000	108,000	108,000	นายฉัตร ธรรมแก้ว
19	4 คนงานทั่วไป	ปฏิบัติงาน	ปฏิบัติงาน	1	1	1	1	9,000	108,000	1	1	1	-	-	-	-	-	-	-	108,000	108,000	108,000	นายฉัตร ธรรมแก้ว
20	4 คนงานทั่วไป	ปฏิบัติงาน	ปฏิบัติงาน	1	1	1	1	9,000	108,000	1	1	1	-	-	-	-	-	-	-	108,000	108,000	108,000	นายฉัตร ธรรมแก้ว
21	4 คนงานทั่วไป	ปฏิบัติงาน	ปฏิบัติงาน	1	1	1	1	9,000	108,000	1	1	1	-	-	-	-	-	-	-	108,000	108,000	108,000	นายฉัตร ธรรมแก้ว
22	4 คนงานทั่วไป	ปฏิบัติงาน	ปฏิบัติงาน	1	1	1	1	9,000	108,000	1	1	1	-	-	-	-	-	-	-	108,000	108,000	108,000	นายฉัตร ธรรมแก้ว
23	4 คนงานทั่วไป	ปฏิบัติงาน	ปฏิบัติงาน	1	1	1	1	9,000	108,000	1	1	1	-	-	-	-	-	-	-	108,000	108,000	108,000	นายฉัตร ธรรมแก้ว
24	4 คนงานทั่วไป	ปฏิบัติงาน	ปฏิบัติงาน	1	1	1	1	9,000	108,000	1	1	1	-	-	-	-	-	-	-	108,000	108,000	108,000	นายฉัตร ธรรมแก้ว

ที่	ชื่อรายงาน	ระดับ	กรอบ อัตรา หักงบบุ หักงบบุ หักงบบุ	จำนวน หักงบบุ หักงบบุ หักงบบุ	จำนวนที่มี หักงบบุ หักงบบุ หักงบบุ	เงินเดือน		ค่าตอบแทนต่อหน่วย (1)			อัตราค่าจ้างขั้นพื้นฐาน (2)			ค่าจ้างรวม (3)			หมายเหตุ		
						เงินเดือน (1 ค.ค.60)	รวมเงินเดือน (1) (1 ค.ค.60)	ในชวงระยะ 3 ปีที่ข้างหน้า 2561	2562	2563	2561	2562	2563	2561	2562	2563			
25	4 คนงานทั่วไป	1	1	1	1	9,000	108,000	1	1	1	-	-	-	108,000	108,000	108,000	108,000	น.ศ.พรสุภา ทองถน	
26	4 คนงานทั่วไป	1	1	1	1	9,000	108,000	1	1	1	-	-	-	108,000	108,000	108,000	108,000	น.ศ.ณัฐนันท์ ทองสุข	
27	4 คนงานทั่วไป	1	1	1	1	9,000	108,000	1	1	1	-	-	-	108,000	108,000	108,000	108,000	น.ศ.ศุภิณีพงษ์ รัตตมงคล	
28	4 คนงานทั่วไป	1	1	1	1	-	-	1	1	1	-	-	-	-	-	-	-	108,000	108,000
29	4 คนงานทั่วไป	1	1	1	1	-	-	1	1	1	-	-	-	-	-	-	-	108,000	108,000
30	4 คนงานทั่วไป	1	1	1	1	-	-	1	1	1	-	-	-	-	-	-	-	108,000	108,000
	ศูนย์พัฒนาเด็กเล็กตำบลกาดินมพูน																		รศ.ดร.จิตติพรจกกรม
31	3 หัวหน้าศูนย์พัฒนาเด็กเล็ก พนักงานจ้างตามภารกิจ																		นางนงนพวรรณ กลมตม/เงินอุดหนุน
32	3 ผู้ช่วยครูผู้ดูแลเด็ก (ผู้พี่กษณะ) พนักงานจ้างทั่วไป					9,690	-	1	1	1	-	-	-	-	-	-	-	-	ว่าง/เงินอุดหนุน (อปท./สมทบ)
33	4 ผู้ดูแลเด็ก ศูนย์พัฒนาเด็กเล็กตำบลกาดินมพูน					-	-												ว่าง/เงินอุดหนุน
34	ครูผู้ดูแลเด็ก พนักงานจ้างตามภารกิจ					10,700	128,400	1	1	1	-	-	-	20,400	26,880	32,280	32,280	น.ศ.รวิธกานต์ เวสทชัย/เงินอุดหนุน (อปท./สมทบ)	
35	3 ผู้ช่วยครูผู้ดูแลเด็ก (ผู้พี่กษณะ) พนักงานจ้างทั่วไป					9,000	-	1	1	1	-	-	-	-	-	-	-	-	น.ศ.อัญชุลี อินททรัพย์/เงินอุดหนุน
36	4 ผู้ดูแลเด็ก กองคลัง					-	435,600	1	1	1	-	-	-	449,220	462,840	476,460	476,460	ว่างเต็ม	
37	1 ผู้อำนวยการกองคลัง (นักบริหารงานการคลัง)					-	-	1	1	1	13,620	13,620	13,620	449,220	462,840	476,460	476,460	ว่างเต็ม	
38	1 นักวิชาการเงินและบัญชี					-	-	1	1	1	355,320	355,320	355,320	355,320	367,320	379,320	379,320	ว่างเต็ม	
39	1 นักวิชาการพัสดุ					22,230	266,760	1	1	1	2,220	2,220	2,220	268,980	275,760	284,520	284,520	นางอัญชุลี เลิศแก้ว	
40	1 เจ้าหน้าที่งานการเงินและบัญชี					17,690	212,280	1	1	1	2,220	2,220	2,220	214,500	221,280	230,400	230,400	น.ศ.ณัฐชวีลา ศตะดีราชู	
41	1 เจ้าหน้าที่งานพัสดุ					-	297,900	1	1	1	9,720	9,720	9,720	307,620	317,340	327,060	327,060	ว่างเต็ม	
42	1 เจ้าหน้าที่งานจัดเก็บรายชั่ง					14,570	174,840	1	1	1	1,680	1,680	1,680	176,520	181,680	188,640	188,640	น.ศ.อรพรรณ กลิ่นทิพย์	
43	2 เจ้าหน้าที่งานการเงินและบัญชี กองคลัง					17,880	214,560	1	1	1	1,860	1,860	1,860	216,420	221,760	229,200	229,200	น.ศ.รุ่งนง แทนนาค	
44	3 ผู้ช่วยช่างพิมพ์พัสดุ					10,700	128,400	1	1	1	-	-	-	133,440	134,880	140,280	140,280	น.ศ.ศุภัง รัตนเมธี	

ที่	ชื่อรายงาน	ระดับ	กรอปป	จำนวน	จำนวนที่มี	เงินต้น		ชำระค่าจ้าง			ชำระค่าจ้าง			ชำระค่าจ้าง			หมายเหตุ		
						(1 ค.ก.60)	รวมเงินต้น (1)	2561	2562	2563	2561	2562	2563	2561	2562	2563			
45	3 ผู้ช่วยเจ้าหน้าที่บริหารใช้	ชำนาญ	1	1	1	9,690	116,280	1	1	1	-	-	-	4,800	4,920	120,840	122,160	127,080	น.ส.ประสิทธิ์ กิ่ง
46	4 พนักงานทั่วไป	ชำนาญ	1	1	-	9,000	108,000	1	1	1	-	-	-	-	-	108,000	108,000	108,000	จ้างเดิม
47	1 ผู้อำนวยการกองช่าง (เก็บบริหารงานช่าง)	ชำนาญการพิเศษระดับต้น	1	1	1	22,620	313,440	1	1	1	-	-	2,760	11,160	11,280	316,200	324,600	335,880	นายฤทธิเดช โคนแก้ว
48	1 นักจัดการงานทั่วไป	ปฏิบัติการ	1	1	1	19,800	237,600	1	1	1	-	-	1,920	8,400	8,880	239,520	253,680	262,560	นางมาลี พรหมรัตน์
49	1 นายช่างโยธา	ปฏิบัติงาน/ชำนาญ	1	1	-	-	297,900	1	1	1	-	-	9,720	9,720	9,720	307,620	317,340	327,060	จ้างเดิม/ร้องขอให้ปฏิบัติงาน
50	3 ผู้ช่วยนายช่างโยธา	ปฏิบัติงาน/ชำนาญ	1	1	1	11,500	138,000	1	1	1	-	-	-	5,520	5,760	138,000	143,520	149,280	จ้างเดิม
51	4 คนงานทั่วไป	ปฏิบัติงาน/ชำนาญ	1	1	1	9,000	108,000	1	1	1	-	-	-	-	-	108,000	108,000	108,000	นายศิริพันธ์ อัมพารักษ์
(4)	รวม	ยอด.ถาวร	49	51	35		7,761,660	50	50	50	2	0	0	238,980	246,660	8,119,440	8,986,020	9,232,680	
(5)	ประมาณการประโยชน์ตอบแทนอื่น 20 %										เพิ่ม	0	0			1,623,888	1,797,204	1,846,536	
(6)	รวมเป็นค่าใช้จ่ายบุคคลทั้งสิ้น										0	0	0			9,743,328	10,783,224	11,079,216	
(7)	งบประมาณรายจ่ายประจำปี										OK	NO	NO			41,544,000	43,621,200	45,802,260	
(8)	คิดร้อยละ 40 งบประมาณรายจ่ายประจำปี															23,45	24,72	24,19	

10. แผนภูมิโครงสร้างการแบ่งส่วนราชการตามแผนอัตรากำลัง 3 ปี

โครงสร้างส่วนราชการขององค์การบริหารส่วนตำบลกาเนินคันทอุดม



หมายเหตุ [ ] = อัตรากำลังกำหนดไว้ 2561- 2563 ( ) = อัตรากำลังที่มีตามแผน 2561- 2563

โครงสร้างของสำนักปลัด อบต.

สำนักปลัด	[36] (27)
หัวหน้าสำนักปลัด	
(นักบริหารงานทั่วไป (ระดับต้น) (1)	

- งานบริหารทั่วไป [21] (16)
- เจ้าพนักงานธุรการ ป.ง. (1)
  - ผช.จพง.ธุรการ (ตามภารกิจ) (2)
  - พนง. ชั้นบรรณรักษ์ (ตามภารกิจ) (0)
  - พนง. ชั้นบรรณรักษ์ ชงนาตเบา (ตามภารกิจ) (0)
  - นักการภารโรง (ทั่วไป) (1)
  - ยาม (ทั่วไป) (0)
  - คนงาน (ทั่วไป) (12)
- งานบริหารบุคคล [1] (0)
- นักทรัพยากรบุคคล ปก./ชก (0)
- งานนโยบายและแผน [1] (1)
- นักวิเคราะห์นโยบายและแผน ชก. (1)

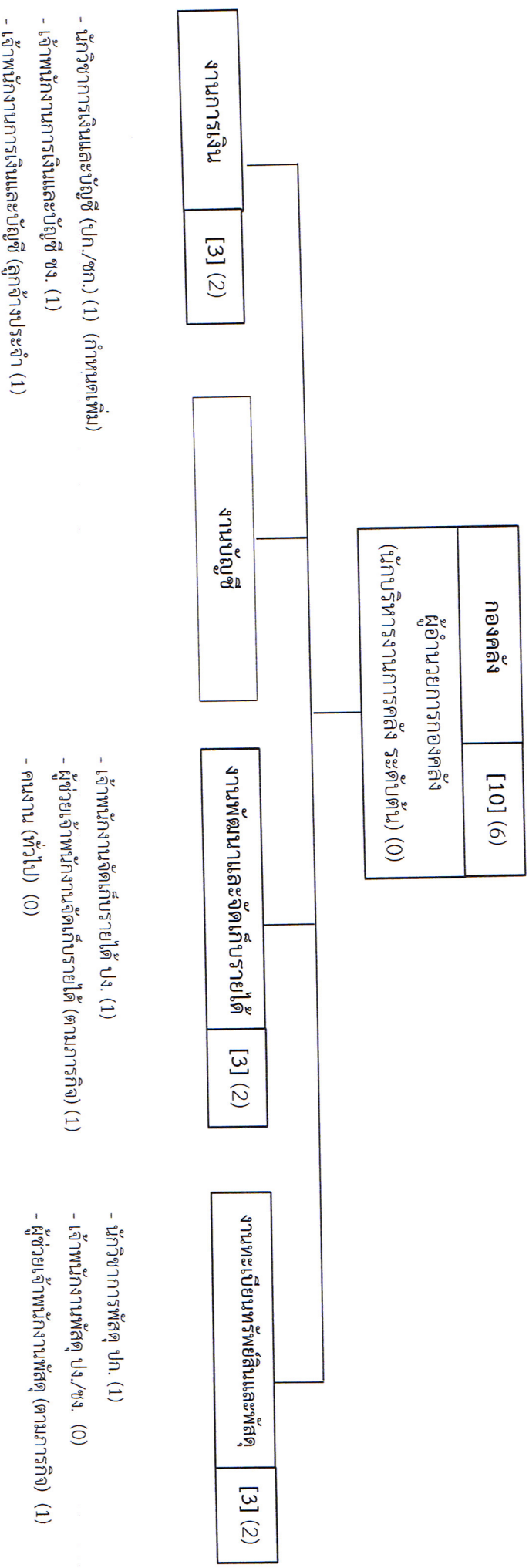
- งานกฎหมายและคดี [1] (1)
- นิติกร ปก. (1)
- งานป้องกันและบรรเทาสาธารณภัย [0] (0)
- งานกิจการสภา อบต. [0] (0)
- งานสาธารณสุขและสิ่งแวดล้อม [1] (0)
- เจ้าพนักงานสาธารณสุข ปง./ชง (0)

- งานการศึกษา ศาสนาและวัฒนธรรม [7] (5)
- นักวิชาการศึกษา ชก. (1)
  - หัวหน้าศูนย์พัฒนาเด็กเล็ก (0)
  - ครูผู้ดูแลเด็ก (0)
  - ผู้ดูแลเด็ก (ทักษะ) (2)
  - ผู้ดูแลเด็ก (1)
- งานสวัสดิการและสังคม [2] (2)
- นักพัฒนาชุมชน ปก. (1)
  - ผช.จพง.พัฒนาชุมชน (ตามภารกิจ) (1)
- งานส่งเสริมการเกษตร (0)

หมายเหตุ [ ] = อัตรากำลังที่กำหนดไว้ 2561- 2563 ( ) = อัตรากำลังที่ตามแผน 2561- 2563 ( ) = อัตรากำลังที่เพิ่มในปี 2561 ( ) = อัตรากำลังที่มีอยู่เดิม

พนักงานส่วนตำบล 10 อัตรา พนจ.(เสียภาษี) 3 อัตรา พนจ.(เสียภาษี) 4 อัตรา พนจ.(ทั่วไป) 18 อัตรา หัวหน้า ศพต. 1 อัตรา (รอจัดสรรจากกรม)

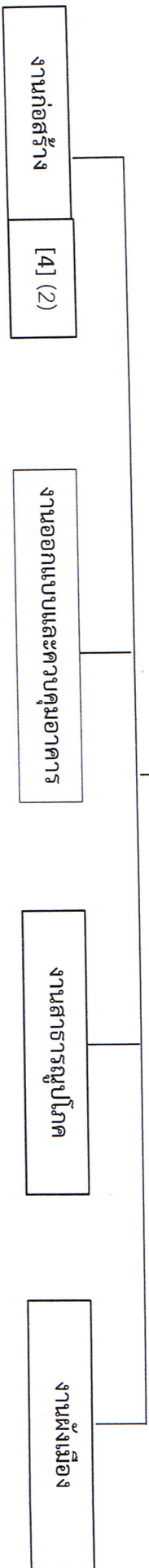
## โครงสร้างของกองคลัง



หมายเหตุ [] = อัตรากำลังที่กำหนดไว้ 2561- 2563      ( ) = อัตรากำลังที่มีตามแผน 2561- 2563      ( ) = อัตรากำลังที่เพิ่มในปี 2561      ( ) = อัตรากำลังที่มีอยู่เดิม  
 พนักงานส่วนตำบล 6 อัตรา      ลูกจ้างประจำ 1 อัตรา      พนจ.(มีคุณวุฒิ) 2 อัตรา      พนจ.(ทั่วไป) 1 อัตรา

โครงสร้างของกองช่าง

กองช่าง	[5] (3)
ผู้อำนวยการกองช่าง	
(นักบริหารงานช่าง ระดับต้น) (1)	



- นักจัดการงานทั่วไป ปก. (1)
- นายช่างโยธา ปง./ชง. (0)
- ผู้ช่วยนายช่างโยธา (ตามภารกิจ) (0)
- คนงาน (ทั่วไป) (1)

หมายเหตุ [ ] = อัตรากำลังที่กำหนดไว้ 2561- 2563

( ) = อัตรากำลังที่ตามแผน 2561- 2563

( ) = อัตรากำลังทั้งหมดในปี 2561

( ) = อัตรากำลังที่มีอยู่เดิม

11.บัญชีแสดงจัดคนลงสู่ตำแหน่งและการกำหนดเลขที่ตำแหน่งในส่วนราชการ

ที่	ชื่อ-สกุล	คุณวุฒิ การศึกษา	กรอบอัตรากำลังเดิม				กรอบอัตรากำลังใหม่				เงินเดือน			หมายเหตุ
			เลขที่ตำแหน่ง	ตำแหน่ง	ระดับ	เลขที่ตำแหน่ง	ตำแหน่ง	ระดับ	เงินเดือน	เงินประจำตำแหน่ง	เงินเพิ่มอื่นๆ/ เงินค่าตอบแทน			
1	นางจรรยา เอลิมเกียรติ์	ปร.ม.	29-3-00-1101-001	ปลัด อบต. (นักบริหารงานท้องถิ่น)	กลาง	29-3-00-1101-001	ปลัด อบต. (นักบริหารงานท้องถิ่น)	กลาง	503,160	84,000	84,000	671,160		
2	สำนักงานปลัด													
3	นางสาวกาญจน์ภัทร ชาวสง่า	ปร.ม.	29-3-01-2101-001	หัวหน้าสำนักปลัด (นักบริหารงานทั่วไป)	ต้น	29-3-01-2101-001	หัวหน้าสำนักปลัด (นักบริหารงานทั่วไป)	ต้น	323,760	42,000	-	365,760		
4	นางสาวทิพยา ลอนแข็ง	ปร.ม.	29-3-01-3103-001	นักทรัพยากรบุคคล	ปฏิบัติงาน	29-3-01-3102-001	นักทรัพยากรบุคคล	ป.ก./ชก.	260,520	-	-	260,520		
5	นางสาววิรัตน์ คงสงค์	น.บ.	29-3-01-3105-001	นักวิเคราะห์ที่ตระหนักนโยบายและแผน นิติกร	ปฏิบัติงาน	29-3-01-3103-001	นักวิเคราะห์ที่ตระหนักนโยบายและแผน นิติกร	ปฏิบัติงาน	258,000	-	-	258,000		
6	นางสาววิมล มาเที่ยง	ศศ.บ.	29-3-01-3801-001	นักพัฒนาชุมชน	ปฏิบัติงาน	29-3-01-3801-001	นักพัฒนาชุมชน	ปฏิบัติงาน	207,480	-	-	207,480		
7	นางสาวภัทริลลิตาณัฐ ต้นเสียงสม	ค.ม.	29-3-01-3803-001	นักวิชาการศึกษา	ชำนาญการ	29-3-01-3803-001	นักวิชาการศึกษา	ชำนาญการ	323,760	-	-	323,760		
8	นางสาวสินธุ์พัช ทรัพย์วราภานต์	บธ.บ.	29-3-01-4101-001	เจ้าพนักงานธุรการ	ปฏิบัติงาน	29-3-01-4101-001	เจ้าพนักงานธุรการ	ปฏิบัติงาน	168,360	-	-	168,360		
9	นาง		29-3-01-4601-001	เจ้าพนักงานสารบรรณสุข	ป.ง./จ.ง.	29-3-01-4601-001	เจ้าพนักงานสารบรรณสุขชุมชน	ป.ง./จ.ง.	-	-	-	ร่างระเบียบ กสท. ร่างระเบียบ กสท.		
10	พนักงานจ้างตามภารกิจ													
11	นางสาวจริพรกาญจน์ เหมือนวงศ์	บธ.บ.		ผู้ช่วยเจ้าพนักงานธุรการ			ผู้ช่วยเจ้าพนักงานธุรการ		142,200	-	-	142,200		
12	นางวรรณา สุทธิพันธ์	ปวส.		ผู้ช่วยเจ้าพนักงานธุรการ			ผู้ช่วยเจ้าพนักงานธุรการ		116,280	-	-	116,280		
13	นาง			ผู้ช่วยเจ้าพนักงานพัฒนาชุมชน			ผู้ช่วยเจ้าพนักงานพัฒนาชุมชน		120,960	-	-	120,960		
14	นาง			พนักงานสนับสนุน (ผู้มีทักษะ) พนักงานสนับสนุน (ผู้มีทักษะ) (รถบรรทุกน้ำ) (ผู้มีทักษะ)			พนักงานสนับสนุน (ผู้มีทักษะ) พนักงานสนับสนุน (ผู้มีทักษะ) (รถบรรทุกน้ำ) (ผู้มีทักษะ)		-	-	-	ร่างระเบียบ ร่างระเบียบ		
15	พนักงานจ้างทั่วไป													
16	นายประทีป ทัพป์	ม.6		นักการภารโรง			นักการภารโรง		108,000	-	-	108,000		
17	นายสมยศ สฤณา	ป.4		ยาม			ยาม		108,000	-	-	108,000		
18	นายจันทน์ พนมแก้ว	ม.6		คนงานทั่วไป			คนงานทั่วไป		108,000	-	-	108,000		
19	นายอิทธิพร พุ่มอ่อน	ม.6		คนงานทั่วไป			คนงานทั่วไป		108,000	-	-	108,000		
20	นายวิ ทอสร้อย	ป.6		คนงานทั่วไป			คนงานทั่วไป		108,000	-	-	108,000		
21	นายจักรี งานคำ	ม.3		คนงานทั่วไป			คนงานทั่วไป		108,000	-	-	108,000		
22	นายอิศรา เตชปิ่น	ป.6		คนงานทั่วไป			คนงานทั่วไป		108,000	-	-	108,000		
23	นายกำลังเอก กลมกล่อม	ป.ช.		คนงานทั่วไป			คนงานทั่วไป		108,000	-	-	108,000		
24	นางสาวพรสุธา ทองกอบ	ป.ส.		คนงานทั่วไป			คนงานทั่วไป		108,000	-	-	108,000		

ที่	ชื่อ-สกุล	คุณวุฒิ	กรอบอัตรากำลังเดิม			กรอบอัตรากำลังใหม่			เงินเดือน			หมายเหตุ
			เลขที่ตำแหน่ง	ตำแหน่ง	ระดับ	เลขที่ตำแหน่ง	ตำแหน่ง	ระดับ	เงินเดือน	เงินประจำตำแหน่ง	เงินเพิ่มอื่นๆ/เงินค่าตอบแทน	
25	นางสาวณัฐวิภาฯ ทองสุข	นธ.บ.		คนงานทั่วไป		คนงานทั่วไป		108,000	-	-	108,000	
26	นางสาววรัญญา แซ่ตั้ง	ปวส.		คนงานทั่วไป		คนงานทั่วไป		108,000	-	-	108,000	
27	นายสิทธิพงษ์ รัตตมงคล	ปวส.		คนงานทั่วไป		คนงานทั่วไป		108,000	-	-	108,000	
28	นางสาววิมลิตาห์ มานทอง	ม.3		คนงานทั่วไป		คนงานทั่วไป		-	-	-	-	
29	ว่าง			คนงานทั่วไป		คนงานทั่วไป		-	-	-	-	
30	ว่าง			คนงานทั่วไป		คนงานทั่วไป		-	-	-	-	
31	ว่าง			หัวหน้าศูนย์พัฒนาเด็กเล็ก		หัวหน้าศูนย์พัฒนาเด็กเล็ก						รอจัดสรรจากกรม
32	พนักงานช่างตมภารกิจ			ผู้ดูแลเด็ก (ผู้มีทักษะ)		ผู้ดูแลเด็ก (ผู้มีทักษะ)						เงินอุดหนุน
33	พนักงานช่างซ่อม			ผู้ดูแลเด็ก		ผู้ดูแลเด็ก						เงินอุดหนุน
34	ศูนย์พัฒนาเด็กเล็กบ้านดอนสง่า			ครูผู้ดูแลเด็ก		ครูผู้ดูแลเด็ก						ว่างเงินอุดหนุน
35	พนักงานช่าง			ผู้ดูแลเด็ก		ผู้ดูแลเด็ก (ผู้มีทักษะ)						เงินอุดหนุน
36	พนักงานช่างตมภารกิจ			ผู้ดูแลเด็ก		ผู้ดูแลเด็ก						เงินอุดหนุน
37	ว่าง			ผู้ดูแลเด็ก		ผู้ดูแลเด็ก						เงินอุดหนุน
38	นางอัญชลี เลิศแก้ว	บช.บ.	29-3-04-2102-001	ผู้อำนวยการกองคลัง (นักบริหารงานการคลัง)	ตบ	ผู้อำนวยการกองคลัง (นักบริหารงานการคลัง)	ตบ	-	-	-	-	ว่างเต็ม
39	ว่าง	บช.บ.	29-3-04-3204-001	นักวิชาการพัสดุ	ปฏิบัติกร	นักวิชาการพัสดุ	ปฏิบัติกร	266,760	-	-	266,760	รอ ก.กลางสอบ
40	นางสาววันศิริรา ฤกษ์สำราญ	บธ.บ.	29-3-04-3201-001	นักวิชาการการเงินและบัญชี	ปท./ชก.	นักวิชาการการเงินและบัญชี	ปท./ชก.	-	-	-	-	กำหนดเต็ม
41	ว่าง	บธ.บ.	29-3-04-4201-001	เจ้าพนักงานการเงินและบัญชี	ชำนาญงาน	เจ้าพนักงานการเงินและบัญชี	ชำนาญงาน	212,280	-	-	212,280	ว่างเต็ม
42	นางสาวอรพรรณ กลิ่นเทียน	บธ.บ.	29-3-04-4203-001	เจ้าพนักงานพัสดุ	ปง./ชง.	เจ้าพนักงานพัสดุ	ปง./ชง.	-	-	-	-	ว่างเต็ม
43	นางสาวรวิจวน แทนนาค	ปวช.	29-3-04-4204-001	เจ้าพนักงานจัดเก็บรายได้	ปฏิบัติงาน	เจ้าพนักงานจัดเก็บรายได้	ปฏิบัติงาน	174,840	-	-	174,840	
44	พนักงานช่างตมภารกิจ			เจ้าพนักงานการเงินและบัญชี		เจ้าพนักงานการเงินและบัญชี		214,560	-	-	214,560	
45	นางสาวประภัสสรา ก้านัง	ปวส.		ผู้ช่วยเจ้าพนักงานพัสดุ		ผู้ช่วยเจ้าพนักงานพัสดุ		128,400	-	-	128,400	
		ปวช.		ผู้ช่วยเจ้าพนักงานจัดเก็บรายได้		ผู้ช่วยเจ้าพนักงานจัดเก็บรายได้		116,280	-	-	116,280	

ที่	ชื่อ-สกุล	คุณวุฒิ	กรอบอัตรากำลังเดิม			กรอบอัตรากำลังใหม่			เงินเดือน			หมายเหตุ
			เลขที่ตำแหน่ง	ตำแหน่ง	ระดับ	เลขที่ตำแหน่ง	ตำแหน่ง	ระดับ	เงินเดือน	เงินประจำตำแหน่ง	เงินเพิ่มอื่นๆ/ เงินค่าตอบแทน	
46	ว่าง นางขนิษฐา	ว่าง		คณงานทั่วไป								ว่างเดิม
47	นางขนิษฐา โคนแก้ว	วท.บ.	29-3-05-2103-001	ผู้อำนวยการกองช่าง (นักบริหารงานช่าง) นักจัดการงานทั่วไป	ตบ	29-3-05-2103-001	ผู้อำนวยการกองช่าง (นักบริหารงานช่าง) นักจัดการงานทั่วไป	ตบ	271,440	42,000	-	313,440
48	นางมณีย์ พรหมรักษ์	รป.ม.	29-3-05-3101-001	นักจัดการงานทั่วไป	ปค.	29-3-05-3101-001	นักจัดการงานทั่วไป	ปค.	237,600	-	-	237,600
49	ว่าง พนักงานจ้าง	ว่าง	29-3-05-4701-001	นายช่างโยธา	ปจ./ชง.	29-3-05-4701-001	นายช่างโยธา	ปจ./ชง.	-	-	-	ว่าง/รับขอ กสค.
50	ว่าง พนักงานจ้างทั่วไป	ว่าง		ผู้ช่วยนายช่างโยธา			ผู้ช่วยนายช่างโยธา		-	-	-	ว่าง
51	นายธีรพันธ์ ฉันทพระกรระจาง	ปจ.ช.		คณงานทั่วไป			คณงานทั่วไป		108,000	-	-	108,000

## 12. แนวทางการพัฒนาพนักงานส่วนตำบล

องค์การบริหารส่วนตำบลกำเนินदनพคุณ กำหนดแนวทางการพัฒนาพนักงานส่วนตำบลหรือลูกจ้าง และพนักงานจ้าง ทุกตำแหน่ง ได้มีโอกาสได้รับการพัฒนาเพื่อเพิ่มพูนความรู้ ทักษะทัศนคติที่ดี มีคุณธรรม และจริยธรรม อันจะทำให้การปฏิบัติหน้าที่ของข้าราชการหรือพนักงานส่วนท้องถิ่นและลูกจ้างเป็นไปอย่างมีประสิทธิภาพ ประสิทธิผล โดยจัดทำแผนพัฒนาข้าราชการหรือพนักงานส่วนท้องถิ่นตามที่กฎหมายกำหนด โดยมีระยะเวลา 3 ปี ตามรอบของแผนอัตรากำลัง 3 ปี การพัฒนานอกจากจะพัฒนาด้านความรู้ทั่วไปในการปฏิบัติงานด้านความรู้และทักษะเฉพาะของงานในแต่ละตำแหน่ง ด้านการบริหาร ด้านคุณสมบัติส่วนตัว และด้านคุณธรรมและจริยธรรมแล้ว องค์การบริหารส่วนตำบลกำเนินदनพคุณหนักถึงการพัฒนาตามนโยบายแห่งรัฐ คือ การพัฒนาไปสู่ Thailand 4.0 ดังนั้น องค์การบริหารส่วนตำบลกำเนินदनพคุณ จึงจำเป็นต้องพัฒนาระบบราชการส่วนท้องถิ่นไปสู่ Thailand 4.0 เช่นกัน โดยกำหนดแนวทางการพัฒนาบุคลากรเพื่อส่งเสริมการทำงานโดยยึดหลักธรรมาภิบาล เพื่อประโยชน์สุขของประชาชนเป็นหลัก กล่าวคือ

1. เป็นองค์กรที่เปิดกว้างและเชื่อมโยง ต้องมีความเปิดเผยโปร่งใส ในการทำงานโดยบุคคลภายนอกสามารถเข้าถึงข้อมูลข่าวสารของทางราชการหรือมีการแบ่งปันข้อมูลซึ่งกันและกัน และสามารถเข้ามาตรวจสอบการทำงานได้ตลอดจนเปิดกว้างให้กลไกหรือภาคส่วนอื่น ๆ เช่น ภาคเอกชน ภาคประชาสังคมได้เข้ามามีส่วนร่วมและโอนถ่ายภารกิจที่ภาครัฐไม่ควรดำเนินการเองออกไปให้แก่ภาคส่วนอื่น ๆ เป็นผู้รับผิดชอบดำเนินการแทน โดยการจัดระเบียบความสัมพันธ์ในเชิงโครงการให้สอดคล้องกับการทำงานในแนวระนาบในลักษณะของเครือข่ายมากกว่าตามสายการบังคับบัญชาในแนวดิ่ง ขณะเดียวกันก็ยังต้องเชื่อมโยงการทำงานภายในภาครัฐด้วยตัวเองให้มีเอกภาพและสอดคล้องประสานกัน ไม่ว่าจะ เป็นราชการบริหารส่วนกลางส่วนภูมิภาคและส่วนท้องถิ่นด้วยตัวเอง
2. ยึดประชาชนเป็นศูนย์กลาง ต้องทำงานในเชิงรุกและมองไปข้างหน้า โดยตั้งคำถามกับตนเองเสมอว่า ประชาชนจะได้อะไร มุ่งเน้นแก้ไข ปัญหาความต้องการและตอบสนองความต้องการของประชาชน โดยไม่ต้องรอให้ประชาชนเข้ามาติดต่อขอรับบริการหรือร้องขอความช่วยเหลือจากองค์กรปกครองส่วนท้องถิ่น รวมทั้งใช้ประโยชน์จากข้อมูลของทางราชการและระบบดิจิทัลสมัยใหม่ในการจัดบริการสาธารณะที่ตรงกับความต้องการของประชาชน พร้อมทั้งอำนวยความสะดวกโดยมีการเชื่อมโยงกันเองของทุกส่วนราชการเพื่อให้บริการต่าง ๆ สามารถเสร็จสิ้นในจุดเดียว ประชาชนสามารถเรียกใช้บริการขององค์กรปกครองส่วนท้องถิ่นได้ตลอดเวลาตามความต้องการของตนและผ่านการติดต่อได้หลายช่องทางผสมผสานกัน ไม่ว่าจะติดต่อมาด้วยตนเอง อินเทอร์เน็ต เว็บไซต์ โซเชียลมีเดีย หรือแอปพลิเคชันทางโทรศัพท์มือถือ เป็นต้น
3. องค์กรที่มีขีดสมรรถนะสูงและทันสมัย ต้องทำงาน อย่างเตรียมการณ้ไว้ล่วงหน้ามีการวิเคราะห์ความเสี่ยง สร้างนวัตกรรมหรือความคิดริเริ่มและประยุกต์องค์ความรู้ ในแบบสหสาขาวิชาเข้ามาใช้ในการตอบโต้กับโลกแห่งการเปลี่ยนแปลงอย่างฉับพลัน เพื่อสร้างคุณค่ามีความยืดหยุ่น และความสามารถในการตอบสนองกับสถานการณ์ต่าง ๆ ได้อย่างทันเวลาตลอดจนเป็นองค์กรที่มีขีดสมรรถนะสูง และปรับตัวเข้าสู่สภาพความเป็นสำนักงานสมัยใหม่ รวมทั้งทำให้บุคลากรมีความผูกพันต่อการปฏิบัติราชการ และปฏิบัติหน้าที่ได้อย่างเหมาะสมกับบทบาทของตน

ทั้งนี้ วิธีการพัฒนาอาจใช้วิธีการใด วิธีการหนึ่งหรือหลายวิธีก็ได้ เช่น การปฐมนิเทศ การฝึกอบรม การศึกษาดูงาน การประชุมเชิงปฏิบัติการ เป็นต้น

### 13. ประกาศคุณธรรม จริยธรรมของข้าราชการหรือพนักงานส่วนท้องถิ่นและลูกจ้าง

1. ข้าราชการ ลูกจ้างประจำ และพนักงานจ้าง องค์การบริหารส่วนตำบลกำเนินดอนพุดทุกคน มีหน้าที่ดำเนินการให้เป็นไปตามกฎหมาย เพื่อรักษาประโยชน์ส่วนรวม เป็นกลางทางการเมือง อำนวยความสะดวกและให้บริการแก่ประชาชนตามหลักธรรมาภิบาล โดยจะต้องยึดมั่นในค่านิยมหลัก 10 ประการ ดังนี้
  - (1) การยึดมั่นในระบอบประชาธิปไตยอันมีพระมหากษัตริย์ทรงเป็นประมุข
  - (2) การยึดมั่นในคุณธรรมและจริยธรรม
  - (3) การมีจิตสำนึกที่ดี ซื่อสัตย์ และมีความรับผิดชอบ
  - (4) การยึดถือประโยชน์ของประเทศชาติเหนือกว่าประโยชน์ส่วนตน และไม่มีผลประโยชน์ทับซ้อน
  - (5) การยืนหยัดทำในสิ่งที่ถูกต้อง เป็นธรรม และถูกกฎหมาย
  - (6) การให้บริการแก่ประชาชนด้วยความรวดเร็ว มีอัธยาศัย และไม่เลือกปฏิบัติ
  - (7) การให้ข้อมูลข่าวสารแก่ประชาชนอย่างครบถ้วน ถูกต้อง และไม่บิดเบือนข้อเท็จจริง
  - (8) การมุ่งผลสัมฤทธิ์ของงานรักษามาตรฐานมีคุณภาพโปร่งใสและตรวจสอบได้
  - (9) การยึดมั่นในหลักจรรยาวิชาชีพขององค์กร
  - (10) การสร้างจิตสำนึกให้ประชาชนในท้องถิ่นประพัตติตนเป็นพลเมืองที่ดีร่วมกันพัฒนาชุมชน  
 ให้นำอยู่คู่คุณธรรมและดูแลสภาพสิ่งแวดล้อมให้สอดคล้องรัฐธรรมนูญฉบับปัจจุบัน
2. ข้าราชการองค์การบริหารส่วนตำบลกำเนินดอนพุดต้องจงรักภักดีต่อชาติ ศาสนา และพระมหากษัตริย์
3. ข้าราชการองค์การบริหารส่วนตำบลกำเนินดอนพุดต้องเป็นแบบอย่างที่ดีในการรักษาไว้และปฏิบัติตามรัฐธรรมนูญแห่งราชอาณาจักรไทยทุกประการ
4. ข้าราชการองค์การบริหารส่วนตำบลกำเนินดอนพุดต้องเป็นแบบอย่างที่ดีในการเป็นพลเมืองดี เคารพและปฏิบัติตามกฎหมายอย่างเคร่งครัด
5. ข้าราชการองค์การบริหารส่วนตำบลกำเนินดอนพุดต้องไม่ประพัตติตนอันอาจก่อให้เกิดความเสื่อมเสียต่อเกียรติภูมิของตำแหน่งหน้าที่
6. ข้าราชการองค์การบริหารส่วนตำบลกำเนินดอนพุดต้องปฏิบัติหน้าที่อย่างเต็มกำลังความสามารถด้วยความเสียสละ ทุ่มเทศปัญญา ความรู้ความสามารถ ให้บรรลุผลสำเร็จและมีประสิทธิภาพตามภาระหน้าที่ที่ได้รับมอบหมาย เพื่อให้เกิดประโยชน์สูงสุดแก่ประเทศชาติและประชาชน
7. ข้าราชการองค์การบริหารส่วนตำบลกำเนินดอนพุดต้องมุ่งแก้ปัญหาความเดือดร้อนของประชาชนด้วยความเป็นธรรม รวดเร็ว และมุ่งเสริมสร้างความเข้าใจอันดีระหว่างหน่วยงานและประชาชน
8. ข้าราชการองค์การบริหารส่วนตำบลกำเนินดอนพุดต้องปฏิบัติหน้าที่ด้วยความสุภาพ เรียบร้อยมีอัธยาศัย
9. ข้าราชการองค์การบริหารส่วนตำบลกำเนินดอนพุดต้องรักษาความลับที่ได้จากการปฏิบัติหน้าที่ที่การเปิดเผยข้อมูลที่เป็นความลับโดยข้าราชการ/พนักงานจะกระทำต่อเมื่อมีอำนาจหน้าที่และได้รับอนุญาตจากผู้บังคับบัญชา หรือเป็นไปตามกฎหมายกำหนดเท่านั้น
10. ข้าราชการองค์การบริหารส่วนตำบลกำเนินดอนพุดต้องรักษาและเสริมสร้างความสามัคคีระหว่างผู้ร่วมงาน พร้อมกับให้ความช่วยเหลือเกื้อกูลซึ่งกันและกันในทางที่ชอบ

11. ข้าราชการองค์การบริหารส่วนตำบลกำเนินคุณต้องไม่ใช่สถานะหรือตำแหน่งไปแสวงหาประโยชน์ที่มิควรได้สำหรับตนเองหรือผู้อื่นไม่ว่าจะเป็นประโยชน์ในทางทรัพย์สินหรือไม่ก็ตามตลอดจนไม่รับของขวัญของกำนัล หรือประโยชน์อื่นใดจากผู้ร้องเรียน หรือบุคคลที่เกี่ยวข้องเพื่อประโยชน์ต่าง ๆ อันอาจเกิดจากการปฏิบัติหน้าที่ของตน เว้นแต่เป็นการให้โดยธรรมจรรยาหรือการให้ตามประเพณี
12. ข้าราชการองค์การบริหารส่วนตำบลกำเนินคุณต้องประพฤติตนให้สามารถทำงานร่วมกับผู้อื่นด้วยความสุภาพ มีน้ำใจ มีมนุษยสัมพันธ์อันดี ต้องไม่ปิดบังข้อมูลที่เป็นในการปฏิบัติงานของเพื่อนร่วมงาน และไม่นำผลงานของผู้อื่นมาแอบอ้างเป็นผลงานของตน

